

	<b>TŰZVÉDELMI SZABÁLYZAT</b>	Oldalszám: 1/37
	Dunaújvárosi SZC Szabolcs Vezér Technikum Pusztaszabolcs, Mátyás király u. 16-20.	

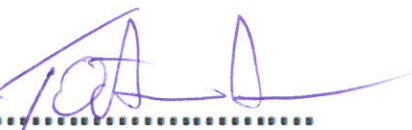
# Dunaújvárosi SZC Szabolcs Vezér Technikum

(Címe: Pusztaszabolcs, Mátyás király u. 16-20.)

## TŰZVÉDELMI SZABÁLYZAT

**2022.**

Készítette:



.....  
Taborosi András  
173678/5/2019 (2019.03.05.)  
tűzvédelmi főelőadó  
Tréning Stúdió Kft  
Székesfehérvár, Palotai u. 174.  
70-9495664,  
taborosia@gmail.com.

Készítette: **Taborosi András tűzvédelmi tanácsadó**

✉ 8051 Sárkeresztes Jókai utca 33. ☎ Mobil: 70/949-5664; E-mail: taborosia@gmail.com

	<b>TŰZVÉDELMI SZABÁLYZAT</b>	<b>Oldalszám: 2/37</b>
	Dunaújvárosi SZC Szabolcs Vezér Technikum Pusztaszabolcs, Mátyás király u. 16-20.	

## Tartalom

I. A Tűzvédelmi Szabályzat időbeni, területi és személyi hatálya .....	4
II. Ügyrend .....	4
<b>II/1. Az oktatási intézmény vezetőinek tűzvédelemmel kapcsolatos feladatai, kötelezettségei</b> .....	5
<b>II/2. Szerződéses tűzvédelmi tanácsadó</b> .....	7
<b>II/3. Beosztott munkavállalók kötelezségei</b> .....	8
III. Az oktatási intézmény helyiségeire vonatkozó általános érvényű tűzmegeelőzési használati szabályok, előírások.....	8
<b>III/1. Használatra vonatkozó általános érvényű tűzvédelmi szabályok</b> .....	8
<b>III/2. Tűzveszélyes tevékenység</b> .....	10
<b>III/3. Dohányzás</b> .....	11
<b>III/4. Tárolás szabályai</b> .....	12
<b>III/5. Tűzoltási út, terület és egyéb utak</b> .....	12
<b>III/6. Csatornahálózat</b> .....	13
<b>III/7. Villamos berendezés</b> .....	13
<b>III/8. Villámvédelem felülvizsgálata</b> .....	14
<b>III/9. Biztonsági világítás, biztonsági jelzések és menekülési útirányt jelző rendszer</b> .....	15
<b>III/10. Tűzoltó készülékek</b> .....	17
IV. Az oktatási intézményre vonatkozó eseti tűzmegeelőzési használati szabályok, előírások .....	18
<b>IV./1. Valamennyi helyiségre egységesen érvényes tűzvédelmi használati szabályok</b> .....	18
<b>IV./2. Előterek, közlekedők, folyosók, lépcsőházak</b> .....	19
<b>IV./3. Iroda és iroda jellegű helyiségek</b> .....	19
<b>IV./4. Tanterem és tanterem jellegű helyiségek</b> .....	20
<b>IV./5. Raktárak, szertárak, tárolók</b> .....	21
<b>IV./6. Tornacsarnok, tornaszertár</b> .....	21
<b>IV./7. Öltöző helyiségek</b> .....	22
<b>IV./8. Vizesblokkok helyiségei</b> .....	22
V. Tűzvédelmi oktatás, felvilágosítás.....	23
VI. Kiürítésszámítás .....	24
VII. A tűzvédelemmel kapcsolatos iratok.....	27
VIII. Műszaki megoldások ellenőrzése, karbantartása, felülvizsgálata.....	28
IX. Záró rendelkezések .....	30
X. Tűzriadó Terv.....	32

<b>TŰZVÉDELMI SZABÁLYZAT</b>		<b>Oldalszám: 3/37</b>
<b>Dunaújvárosi SZC Szabolcs Vezér Technikum Pusztaszabolcs, Mátyás király u. 16-20.</b>		

## A Tűzvédelmi Szabályzatról

A Tűzvédelmi Szabályzat célja, hogy a **Dunaújvárosi SZC Szabolcs Vezér Technikum** - továbbiakban: oktatási intézmény - területén dolgozó pedagógusok, valamint a technikai személyzet tagjai (továbbiakban: dolgozók) megismerjék és betartsák azokat a tűzvédelmi, tűzmelegelőzési használati és magatartási szabályokat, melyeket munkájuk során, munkaterületükön be kell tartani a tüzesetek megelőzése érdekében.

A társadalmi tulajdon védelmét, beleértve a tűz elleni védekezést és a tűzvédelmi feladatokat többek között az alábbi törvény és jogszabályok szabályozzák:

- A többszörösen módosított **1996. évi XXXI. törvény** a tűz elleni védekezésről, a műszaki mentésről és a tűzoltóságról,
- A **2016. évi CL. törvény** az általános közigazgatási rendtartásról,
- A többszörösen módosított **259/2011. (XII. 7.) Korm. rendelet II. fejezete** a tűzvédelmi bírságról,
- A **45/2011. (XII. 7.) BM rendelet** a tűzvédelmi szakvizsgára kötelezett foglalkozási ágakról, munkakörökről, a szakvizsgáztatás részletes szabályairól,
- A **239/2011. (XI. 18.) Korm. rendelet** az önkormányzati és létesítményi tűzoltóságokra, valamint a hivatásos tűzoltóság, önkormányzati tűzoltóság és önkéntes tűzoltó egyesület fenntartásához való hozzájárulásra vonatkozó szabályokról,
- A többszörösen módosított **30/1996. (XII. 6.) BM rendelet** a tűzvédelmi szabályzat készítéséről, annak tartalmi követelményeiről,
- Az **54/2014. (XII. 5.) BM rendelet** az Országos Tűzvédelmi Szabályzatról,

A jogszabályokban előírt feladatok végrehajtása érdekében az oktatási intézmény vezetőjének (távollétében helyettesének), továbbá dolgozóinak fontos feladatai közé tartozik gondoskodni a tűzvédelemről, a tüzesetek megelőzéséről. Az intézményvezető felelős a vezetése alá tartozó oktatási intézmény tűzvédelméért, a biztonság megfelelő szinten tartásáért, annak folyamatos fejlesztéséért.

Ennek érdekében gondoskodnia kell:

A tűzvédelmi törvényben és végrehajtására kiadott jogszabályokban, szabványokban, rendelkezésekben, foglaltak érvényre juttatásáról, a tűzvédelmi használati szabályok betartásáról, a tűzvédelmi tevékenység irányításáról és ellenőrzéséről.

Bármely, az oktatási intézményre vonatkozó, annak tűzvédelmi helyzetére kiható változást jelezni kell a létesítmény tűzvédelmi tanácsadójának, akinek azt folyamatosan át kell vezetni a tűzvédelmi dokumentációba, a Tűzvédelmi Szabályzatot szükség szerint felül kell vizsgálnia és azt naprakészen kell azt tartania.

### Az oktatási intézmény Tűzvédelmi Szabályzata

A tűz elleni védekezésről, a műszaki mentésről és a tűzoltóságról szóló 1996. évi XXXI. törvény, illetve a tűzvédelmi szabályzat tartalmi követelményeiről szóló többszörösen módosított 30/1996. (XII. 6.) BM rendelet alapján, valamint az Országos Tűzvédelmi Szabályzat kiadásáról szóló 54/2014. (XII. 5.) BM rendelet által az oktatási intézményre vonatkoztatható fejezetei, bekezdései, előírásainak figyelembe vételével az intézményben dolgozók és a diákok testi épsége, az ingó és ingatlan tulajdon tűz elleni védelme érdekében, a tűzvédelmi feladatokat és azok megfelelő végrehajtását az alábbi Tűzvédelmi Szabályzatban határozom meg.

A Tűzvédelmi Szabályzatban foglaltak végrehajtására, betartására és betartatására – mint az oktatási intézmény vezetője - a szabályzat ügyrendi részében megjelölt vezetőket, a beosztott dolgozókat, valamint bizonyos szinten a tanulóifjúságot is kötelezem.

<b>TŰZVÉDELMI SZABÁLYZAT</b>		<b>Oldalszám: 4/37</b>
<b>Dunaújvárosi SZC Szabolcs Vezér Technikum Pusztaszabolcs, Mátyás király u. 16-20.</b>		

## **I. A Tűzvédelmi Szabályzat időbeni, területi és személyi hatálya**

- a) A Tűzvédelmi Szabályzat kiadása napján, **2022. július 01-én** lép hatályba és visszavonásig érvényes. Ezzel egyidejűleg a korábban kiadott Tűzvédelmi Szabályzat hatályát veszíti.
- b) A szabályzatban foglaltak az oktatási intézmény teljes területére, az ott folytatandó tevékenységekre terjednek ki.
- c) A Tűzvédelmi Szabályzatban foglalt tűzmelegelőzési előírások betartása, betartatása (bizonyos fókig a diákokra nézve is) az oktatási intézmény valamennyi dolgozójának alapvető feladata és kötelessége. A szabályzatban foglaltakat be kell tartatni, továbbá azon kívülálló – nem közvetlenül az oktatási intézmény személyi állományához tartozó – munkavállalókkal is akik, ha kampányjelleggel is, de valamilyen tevékenységet (karbantartás, javítás, fejlesztés, bővítés vagy pl. őrzésvédelem) folytatnak azok területén.

### **A Tűzvédelmi Szabályzat célja:**

A Tűzvédelmi Szabályzat fő célja, hogy az oktatási intézmény vezetője, helyettese, továbbá a beosztott munkavállalók és bizonyos szintig a diákok is megismerjék, elsajátítsák azokat az alapvető, a tűzesetek megelőzéséhez szükséges tűzvédelmi használati és magatartási szabályokat, melyeket az élet-, és vagyonbiztonság érdekében az oktatási intézmény területén be kell tartaniuk.

A Tűzvédelmi Szabályzat másik fontos célja, hogy az intézmény felelős vezetői és beosztott dolgozói, megismerjék, és készség szintjén végrehajtsák a tűzesetkor szükséges alapvető feladataikat – tűzjelzés, helyi riasztás, műszaki intézkedések, tűzoltás megkezdése, személyek menekítése, ingóságok szervezett mentése, tűzoltó készülékek, eszközök, berendezések használata - jelen Tűzvédelmi Szabályzat, vonatkozó fejezetében foglaltak szerint.

Az oktatási intézmény közvetlen vezetői személyesen felelősek a Tűzvédelmi Szabályzatban foglalt tűzmelegelőzési használati szabályok, rendelkezések végrehajtásáért, illetve a végrehajtás ellenőrzéséért.

#### **A tűzmelegelőzési előírások betartása, betartatása állampolgári kötelesség!**

## **II. Ügyrend**

**Az oktatási intézmény vezetője – távollétében helyettese – a pedagógiai szakmai tevékenység irányítása mellett felügyeli, koordinálja az oktatási intézmény tűzvédelmét.**

**Ennek érdekében:**

- a) Az oktatási intézmény közvetlen vezetéséért felelős vezetők a szerződéses tűzvédelmi tanácsadó bevonásával elkészítetteti, majd kiadja az irányítása alá tartozó az oktatási intézményre vonatkozó komplett, egységes szerkezetbe foglalt, a jogszabályi előírásokra épülő tűzvédelmi dokumentációt (Tűzvédelmi Szabályzat, Tűzriadó Terv, egyéb nyilvántartások).
- b) Gondoskodik – tűzvédelmi tanácsadó által - a tűzvédelmi dokumentációk elkészítéséről, időszakos felülvizsgálatáról, a jogszabályi változások által megkövetelt jelentős átdolgozásáról, az ehhez szükséges pénzeszközök mindenkori biztosításáról.
- c) Szabályozza az oktatási intézmény vezetőinek és dolgozóinak tűzvédelmi oktatását, felvilágosítását. Ellenőrzi az oktatások megtartását, dokumentálását, azt köteles igazolni. Gondoskodik arról, hogy dolgozói és – megfelelő szinten a diákok is – megismerjék a Tűzvédelmi Szabályzatban foglaltakat, a tűzesetek megelőzéséhez szükséges ismereteket.
- d) Szabályozza az oktatási intézmény helyiségeiben, szabadterein végzendő alkalmoszerű tűzveszélyes tevékenység szabályos engedélyezését és végzését. Megnevezi az írásos engedély kiadására jogosult, egyben kötelezett, felelős személyt.
- e) A szerződéses tűzvédelmi tanácsadójának szóbeli beszámoltatásával, az üzemeltetési naplók időszakos ellenőrzésével, valamint az időszakos – éves - tűzvédelmi szemlékről készült írásos feljegyzésekből, továbbá az oktatási intézmény vezetőinek rendszeres szóbeli – ha szükséges, úgy írásos -

Készítette: **Táborosi András tűzvédelmi tanácsadó**

☒ 8051 Sárkeresztes Jókai utca 33. ☎ Mobil: 70/949-5664; E-mail: taborosia@gmail.com



<b>TŰZVÉDELMI SZABÁLYZAT</b>		<b>Oldalszám: 5/37</b>
<b>Dunaújvárosi SZC Szabolcs Vezér Technikum Pusztaszabolcs, Mátyás király u. 16-20.</b>		

beszámoltatásával folyamatosan tájékozódik az oktatási intézmény tűzvédelmi helyzetéről, a megoldásra váró tűzvédelmi feladatokról.

- f) Az oktatási intézmény fenntartásával kapcsolatos, az üzemeltetési naplóban lévő tűzvédelmi, dologi feladatok – különböző kötelező jellegű időszakos tűzvédelemmel kapcsolatos felülvizsgálatok, és az ezt követő javítások, karbantartások - időbeni aktualitására, azok időbeni elvégzésére, az ehhez szükséges pénzeszközök biztosítására személyesen, telefonon, vagy írásban hívja fel a fenntartó figyelmét.
- g) Gondoskodik arról, hogy az oktatási intézmény területén a jogszabályban előírt mennyiségű és oltásteljesítményű, az oktatási intézményben keletkező tűz oltására alkalmas tűzoltó készülék, eszköz, felszerelés, anyag, telepítésre, beszerzésre kerüljön, illetve azok megfelelő módon történő, szabályos készenlétben tartása biztosítva legyen, időszakos felülvizsgálatukat szakvállalkozó megfelelő időközönként elvégezze.
- h) Amennyiben bármely, az oktatási intézmény területén olyan előre látható, jelentős, tervezett változás várható és az majd az adott intézmény tűzvédelmi helyzetét alapvetően befolyásolja, úgy annak tényét a várható változás bekövetkezése előtt legalább 15 nappal írásban köteles bejelenteni az I. fokú tűzvédelmi hatóságnak.
- i) Amennyiben lehetősége van rá, úgy minden esetben személyesen vesz részt az érintett oktatási intézmény területén történő hatósági tűzvédelmi ellenőrzéseken, de leginkább jellemző, hogy az ellenőrzéseken az adott oktatási intézmény közvetlen vezetőjével és/vagy szerződéses tűzvédelmi tanácsadójával képviselteti magát. Köteles gondoskodni – részben saját munkakörében – a feltárt hiányosságok felszámolásáról, felszámoltatásáról, illetve hatáskörét meghaladó horderejű ügyekben a fenntartó figyelmét felhívni a fenntartóra háruló – elsősorban dologi, nagyobb pénzeszközöket igénylő problémák, hiányosságok felszámolására, felszámoltatására.

**Az oktatási intézmény vezetője köteles a tűzvédelmet az intézmény területén végzendő mindennapi tevékenysége szerves részeként kezelni!**

## **II/1. Az oktatási intézmény vezetőinek tűzvédelemmel kapcsolatos feladatai, kötelezettségei**

**Felelősek az általuk irányított oktatási intézmény tűzvédelmi helyzetéért. Biztosítani kötelesek az oktatási intézmény mindennapi biztonságos tevékenységéhez szükséges személyi és tárgyi tűzvédelmi tűz megelőzési feltételeket.**

**Ezen belül:**

- a) Rendszeresen ellenőrzik a közvetlen irányításuk alá tartozó oktatási intézmény tűzvédelmi rendjét, a helyiségek szabályos – kizárólag rendeltetésük szerinti – használatát. Betartják és betartatják a Tűzvédelmi Szabályzatban foglalt tűz megelőzési használati szabályokat, előírásokat.
- b) Közreműködnek a szükséges információk átadásával az általuk irányított oktatási intézményre vonatkozó tűzvédelmi dokumentáció elkészítésében.
- c) Évenként egy alkalommal a beosztott dolgozóikkal együtt kötelesek részt venni az oktatási intézmény dolgozói részére – a tűzvédelmi tanácsadó által – tartandó éves ismétlődő tűzvédelmi oktatásokon. Kötelesek – többek között - gondoskodni arról, hogy a beosztott dolgozók megismerjék az oktatási intézménnyel kapcsolatos, a helyi sajátosságokra jellemző legalapvetőbb tűzvédelmi használati szabályokat, tűz esetére szükséges tudni-, és tennivalókat. Az oktatások megtörténtét minden esetben kötelesek aláírásukkal igazolni, dolgozóikkal igazoltatni. Az oktatási intézmény esetében gondoskodnak arról, hogy a tanulók az életkori sajátosságuknak megfelelő tűzvédelmi oktatásokban részesüljenek, tűzriadó-, és épület kiürítési gyakorlatokban vegyenek részt. Az oktatásokat az osztálynaplóban az osztályfőnökökkel dokumentáltatják. A tűzriadó gyakorlatokról jegyzőkönyvek készülnek, melyeket szintén kötelesek aláírásukkal ellátni, egyben ezzel igazolni a tanulók részvételét is.

Készítette: **Táborosi András tűzvédelmi tanácsadó**

☒ 8051 Sárkeresztes Jókai utca 33. ☎ Mobil: 70/949-5664; E-mail: taborosia@gmail.com

<b>TŰZVÉDELMI SZABÁLYZAT</b>		<b>Oldalszám: 6/37</b>
<b>Dunaújvárosi SZC Szabolcs Vezér Technikum Pusztaszabolcs, Mátyás király u. 16-20.</b>		

- d) Tanítási, oktatási idő alatt, de a jelentősebb, nagyobb tömegeket megmozgató oktatási intézményben tartandó rendezvények kezdete előtt minden esetben kötelesek ellenőrizni a tűzmelegelőzési használati szabályokat, így főként:
- Az oktatási intézmény területén a közlekedési, menekülési utak meglétét, az ajtók biztonságos könnyű nyithatóságát.
  - Rendszeresen figyelemmel kísérik az oktatási intézmény területén lévő tűzoltó készülékek, valamint a helyiségek tűzvédelmét szolgáló fali tűzcsapok állagát, hozzáférhetőségét, valamint időszakos ellenőrzésük megtörténtét.
  - Gondoskodnak az előírt darabszámú tűzoltó készülékek és a fali tűzcsapokban lévő szerelvények meglétéről, azok előszerelt készenléti állapotáról, a nyomótömlők 5 évenkénti nyomáspróbáinak elvégzéséről, továbbá a tűzoltó készülékek rendszeres időszakos felülvizsgálatásáról, a készenléti tartói ellenőrzések és nyilvántartások elvégzéséről, vezetéséről. Amennyiben szükséges úgy gondoskodnak a tűzoltó készülék, eszköz, felszerelések selejtezését követő beszerzéséről, pótlásáról, cseréjéről.
  - Rendszeresen, legalább havonta ellenőrizni kötelesek – az oktatási intézmény épületében lévő - a kiűrtést elősegítő elektromos irányfények működőképességét és az ellenőrzés tapasztalatait az erre a célra rendszeresített üzemeltetési naplóba kötelesek bejegyezni.
- e) Különös figyelmet fordítanak az általuk irányított oktatási intézmény elektromos hálózatának, valamint villámvédelmi rendszerének időszakos, jogszabály által előírt tűzvédelmi szabványossági követelmények szerinti, kötelező időszakos felülvizsgálatai időbeni elvégzésére, a felülvizsgáló által feltárt hiányosságok módszeres, intézkedési tervben foglaltak szerinti, fontossági, sürgősségi sorrendben történő szakszerű felszámoltatására, a javítások hitelt érdemlő módon történő szakszerű igazoltatására.
- f) Jogosultak, illetve kötelezettek az oktatási intézmény területén végzendő alkalmoszerű tűzveszélyes tevékenység (pl. hegesztés vagy egyéb más, nyílt lánggal, tűzveszélyes szikraképződéssel járó munka) megkezdése előtt a szükséges biztonsági szemlét megtartani. A szemlét követően a tevékenység biztonságos elvégzéséhez szükséges személyi (alapos előzetes oktatás) és tárgyi feltételeket (tűzoltó készülék, tűzoltóanyag biztosítása, tűzcsap tömlőjének kifestése stb.) írásban meghatározni, gyakorlatban megteremteni, továbbá a tevékenység írásos engedélyezéséről gondoskodni. Az engedélyezéshez, a szükséges feltételek meghatározásához – előzetes kiértesítést követően – igénybe vehetik a szerződéses tűzvédelmi tanácsadó szaktudását, szakvéleményét is.
- g) Minden új, tűz- vagy robbanásveszéllyel járó gép, berendezés, technológia, anyag stb., bevezetése, gyakorlati alkalmazása előtt gondoskodni kötelesek a szükséges tűzvédelmi, műszaki vizsgálatok elvégzéséről, a legális használathoz szükséges engedélyek beszerzéséről a használatra vonatkozó tűzmelegelőzési használati szabályok meghatározásáról.
- h) Új, engedélyhez kötött beruházás (jelentősebb építkezés, átalakítás, bővítés, korszerűsítés stb.) esetén kötelesek gondoskodni annak szabályszerű lebonyolításáról (tervezés előtti elvi egyeztetés, tervezés, engedélyeztetés, kivitelezés, üzembe helyezés és használatbavételi eljárás), valamint a kivitelezés során a tűzvédelmi követelmények érvényre juttatásáról.
- i) Kötelesek minden esetben részt venni az oktatási intézményt érintő hatósági tűzvédelmi ellenőrzéseken, valamint a szerződéses tűzvédelmi tanácsadó által tartandó tűzvédelmi szemléken. Az ellenőrzéseken és szemléken feltárt hiányosságok felszámolására részben saját hatáskörben kötelesek intézkedést tenni, részben pedig – hatáskörüket meghaladó ügyekben – az oktatási intézmény általános fenntartója vezetője felé szóban és/vagy írásban a szükséges intézkedés megtételét kezdeményezni.
- j) A tűzvédelmi előírásokat, szabályokat következetesen megszegő dolgozók felelősségre vonásáról részben saját hatáskörben kötelesek intézkedni, vagy a cselekmény súlyának megfelelő intézkedés megtételét kötelesek kezdeményezni az intézményvezető felé.
- k) Gondoskodnak az oktatási intézmény éves, tűzvédelmi vonatkozású költségeinek meghatározásáról. Ennek érdekében minden évben felméri és írásban benyújtják a fenntartó vezetője részére az oktatási intézmény biztonságos működéséhez alapvetően szükséges, a következő naptári évre vonatkozó, várható tűzvédelmi pénzügyi költségigény-tervezetet. Ennek megállapításához előzetesen minden esetben

<b>TŰZVÉDELMI SZABÁLYZAT</b>		<b>Oldalszám: 7/37</b>
<b>Dunaújvárosi SZC Szabolcs Vezér Technikum Pusztaszabolcs, Mátyás király u. 16-20.</b>		

kikérhetik a szerződéses tűzvédelmi tanácsadó véleményét is. A benyújtandó tervezet tételes megállapításánál figyelemmel kell lenni:

- Tűzoltó készülékek időszakos felülvizsgáltatására, karbantartására, amennyiben szükséges beszerzésére, pótlására. A fali tűzcsapszekrényekben lévő szerelvények időszakos felülvizsgáltatására, a tömlők nyomáspróbáinak elvégeztetésére, esetleges cseréjére.
- A különböző tűzveszélyes helyiségek elektromos és elektronikus hálózatának, berendezéseinek, szerelvényeinek, készülékeinek szabványosságára, tűzveszélyességi osztályoktól függő időszakos kötelező felülvizsgáltatására, a szabálytalanságok tervszerű, módszeres felszámoltatására.
- A villámvédelmi rendszerek időszakos felülvizsgáltatására, a feltárt hiányosságok felszámoltatására, majd a rendszerek újra vizsgálására.
- Egyéb (pl. adminisztratív jellegű) tűzvédelmi kiadásokra. (tűzvédelmi dokumentációk kidolgozása, frissítése, figyelmeztető-, tiltó táblák, feliratok beszerzése, alaprajzok készítése stb.)

**Az oktatási intézmény vezetői a tűz elleni védekezést kötelesek az intézmény területén folytatott mindennapi pedagógiai, nevelő szakmai tevékenység szerves részeként kezelni, kezelteni!**

## II/2. Szerződéses tűzvédelmi tanácsadó

**A szerződéses tűzvédelmi tanácsadó írásos szerződéses jogviszonyban áll az oktatási intézmény fenntartójával.**

**Feladatkörében:**

- a) Elkészíti az oktatási intézményre vonatkozó, egységes szerkezetbe foglalt tűzvédelmi dokumentációt, melyeket a mindenkori jogszabályi változásoknak megfelelően naprakész állapotban köteles tartani.
- b) Végzi az oktatási intézmény dolgozóinak éves ismétlődő, valamint esetleges tűzeset utáni rendkívüli tűzvédelmi oktatását, az oktatásokat szakszerűen dokumentálni köteles. Ellenőrzi, hogy az új felvételes dolgozók az első, valamint éves ismétlődő tűzvédelmi oktatásról hiányzó dolgozók a tűzvédelmi pótoktatása, illetve annak dokumentálása az oktatási intézmény vezetője részéről megtörtént-e.
- c) Az oktatási intézmény területén évenként átfogó tűzvédelmi szemlék alkalmával figyelemmel követi az eseti tűzmegeelőzési használati szabályok megtartását. Az időszakos tűzvédelmi szemlékről részletes feljegyzéseket készít melyek 1-1 példányát részben a fenntartó vezetőjének, részben pedig az oktatási intézmény vezetőjének juttat el, ad át.
- d) Figyelemmel követi az oktatási intézmény területén készenlétben tartott tűzoltó készülékek, eszközök, felszerelések meglétét szabályos készenlétben tartását, a fali tűzcsapok helyzetét, a szükséges jelöléseket, időszakos felülvizsgálatuk szakvállalkozóval történő időbeni elvégeztetését, valamint a selejtezésüket követően pótlásukban köteles segítséget nyújtani.
- e) Felügyeli az oktatási intézmény elektromos hálózatának tűzvédelmi szabványossági felülvizsgálatait, valamint a villámvédelmi rendszerek időszakos, tűzvédelmi mérései aktualitását, azok időbeni elvégeztetését, továbbá a szakemberek által feltárt hiányosságok tervszerű, sürgősségi sorrendben történő felszámolását és a felszámolást követően annak a javítást végző részéről történő hitelt érdemlő módon való igazoltatását.
- f) Az oktatási intézmény területét érintő, előre bejelentett hatósági tűzvédelmi ellenőrzésen – előzetes kiértékelését követően – mindenkor köteles részt venni. Képviseli az oktatási intézményt és segítséget nyújt a tűzvédelmi hatóság által feltárt tűzvédelmi hiányosságok felszámolásában.
- g) Előzetes kiértékelését követően, indokolt esetben közreműködik az oktatási intézmény területén végzendő alkalmoszerű tűzveszélyes tevékenység végzésének írásos engedélyezésében.
- h) Igény esetén segítséget nyújt az oktatási intézmény vezetőjének az éves költségvetés tervezet kialakításához, meghatározza azokat a tűzvédelmi dologi, műszaki feladatokat, melyek az elkövetkezendő naptári évben várhatóan nagyobb pénzeszközöket igényelnek.

Készítette: **Táborosi András tűzvédelmi tanácsadó**

☒ 8051 Sárkeresztes Jókai utca 33. ☎ Mobil: 70/949-5664; E-mail: taborosia@gmail.com

<b>TŰZVÉDELMI SZABÁLYZAT</b>		<b>Oldalszám: 8/37</b>
<b>Dunaújvárosi SZC Szabolcs Vezér Technikum Pusztaszabolcs, Mátyás király u. 16-20.</b>		

### **II/3. Beosztott munkavállalók kötelességei**

- a) A beosztott dolgozók kötelesek az oktatási intézménnyel és munkakörükkel kapcsolatos tűzvédelmi előírásokat megismerni, azokat betartani, a tüzesetek megelőzésére törekedni.
- b) A tüzesetek megelőzése érdekében az oktatási intézményben biztonságos, munkavégzésre alkalmas állapotban – kipihenten, alkohol és gyógyszer, kábító hatásától mentesen – megjelenni.
- c) Munkakörüknek betöltéséhez szükséges, illetve azzal kapcsolatos tűzvédelmi oktatáson részt venni, részvételüket aláírásukkal elismerni, igazolni.
- d) Napi munkavégzés során a Tűzvédelmi Szabályzat tűzmelegelőzési használati szabályait, valamint a dohányzási tilalmat – különös tekintettel az oktatási intézmény egész területére (udvarokra is), valamint a zárt helyiségekre – betartani, betartatni.
- e) Az oktatási intézményben elhelyezett tűzoltó készülékeket, felszereléseket, eszközöket tűz esetén biztonságosan használni, szabályos elhelyezésükről gondoskodni.
- f) A veszélyességi övezetből, helyiségből, szabadterről, készülékről, berendezésekről, eszközökről, a foglalkozások, rendezvények stb. során keletkezett éghető anyagot, hulladékot folyamatosan, de legkésőbb a tanítási órák befejezésekor eltávolítani.
- g) A kijelölt menekülési útvonalakat, ajtókat, átjárókat folyamatosan használható állapotban tartani (eltorlaszolni azokat még ideiglenesen sem szabad).
- h) Munkahelyükön az oktatási intézmény területén kötelesek az anyagtárolásra vonatkozó szabályokat maradéktalanul betartani, különös tekintettel a veszélyesebb anyagok tárolására (szertárak, raktárak), illetve a közlekedési, menekülési utak teljes szabadon hagyására. Az oktatási intézmény területén rendet, tisztaságot tartani, és minden olyan okot, körülményt megszüntetni, amely ott tüzet-, vagy robbanást okozhat.
- i) Minden dolgozó, aki tüzet, vagy annak közvetlen veszélyét észleli, illetve arról tudomást szerez, köteles telefonon vagy a helyben szokásos módon a területileg illetékes hivatásos tűzoltóságot – katasztrófavédelmet - (Dunaújváros), valamint az oktatási intézmény vezetőjét, illetve a fenntartó vezetőjét haladéktalanul értesíteni.
- j) Esetleges tűz esetén valamennyi dolgozó köteles a tűzoltásban részt venni, és a következő teendőket ellátni:
  - A tüzesetet jelezni, valamint a Tűzriadó Tervben előírt feladatokat elvégezni.
  - A helyszínre érkező hivatásos tűzoltóság szakembereinek oltással, mentéssel kapcsolatos munkáját a tőle elvárható módon segíteni.
  - A szükséges műszaki intézkedéseket (oktatási intézmény áramtalanítás) elvégezni.
  - A tűzoltást közvetlen részvételével és minden rendelkezésre álló eszközzel előmozdítani, a veszélybe került személyek és anyagok mentését megkezdeni.
  - A tűzoltás vezetőjének rendelkezéseit maradéktalanul végrehajtani.

### **III. Az oktatási intézmény helyiségeire vonatkozó általános érvényű tűzmelegelőzési használati szabályok, előírások**

#### **III/1. Használatra vonatkozó általános érvényű tűzvédelmi szabályok**

- Az üzemeltetőnek, tulajdonosnak, bérlőnek a használat, a tevékenység végzése során gondoskodnia kell arról, hogy



<b>TŰZVÉDELMI SZABÁLYZAT</b>		<b>Oldalszám: 9/37</b>
<b>Dunaújvárosi SZC Szabolcs Vezér Technikum Pusztaszabolcs, Mátyás király u. 16-20.</b>		

- az építmény, építményrész létesítésekor hatályos előírások által elvárt biztonsági szintet a használat és az átalakítások, változtatások során fenntartsa,
- a használati tűzvédelmi előírásokat betartsa,
- tevékenységével tüzet, robbanást, robbanásveszélyt ne okozzon,
- folyamatosan biztosítsa a tűz észlelésének, jelzésének, oltásának, a kiürítésnek, a tűzvédelmi berendezések, eszközök, felszerelések, tűzoltótechnikai eszközök működésének, hozzáférhetőségének, észlelhetőségének jogszabály vagy hatóság által előírt feltételeit,
- a tűzvédelmi célú dokumentumokat naprakész állapotban, hozzáférhető helyen tartsa,
- a tűzvédelmi célú jelölések észlelhetőségét, egyértelműségét fenntartsa, és
- a robbanás elleni védelmet, az alkalmazott berendezések robbanásbiztos kialakítását és működőképességét a robbanásveszélyes technológia teljes élettartama során fenntartsa.
- Az építményt, építményrészt, a szabadteret csak a vonatkozó tűzvédelmi követelményeknek megfelelően szabad használni.
- A termelést, a használatot, a tárolást, a forgalomba hozatalt, forgalmazást, valamint az egyéb tevékenységet (a továbbiakban együtt: tevékenység) csak a tűzvédelmi követelményeknek megfelelő szabadtéren, helyiségben, tűszakaszban, rendeltetési egységben, építményben szabad folytatni.
- A helyiségben, építményben és szabadtéren csak az ott folytatott folyamatos tevékenységhez szükséges anyag és eszköz tartható.
- Tűztávolságon belül tárolási tevékenység nem végezhető, kivéve, ha a tárolt anyag mennyisége, minősége, elhelyezése nem növeli a tűz áttérjedésének veszélyét. Ezen területet a hulladékoktól, száraz aljnövényzettől mentesen kell tartani.
- A helyiségből, a szabadtérből, a gépről, a berendezésről, az eszköztől, a készülékről a tevékenység során keletkezett fokozottan tűz- vagy robbanásveszélyes és mérsékelt tűzveszélyes osztályba tartozó anyagot, hulladékot folyamatosan, de legalább műszakonként, valamint a tevékenység befejezése után el kell távolítani.
- Fokozottan tűz- vagy robbanásveszélyes, mérsékelt tűzveszélyes osztályba tartozó folyadékkal, zsírral szennyezett hulladékot jól záró fedővel ellátott, nem tűzveszélyes anyagú edényben kell gyűjteni, majd erre a célra kijelölt helyen kell tárolni.
- Robbanásveszélyes térben csak olyan készülék, eszköz, berendezés, erő- és munkagép helyezhető el és használható, amely az alkalmazási helyén a megállapított robbanásveszélyes zóna minőségének, valamint hőmérsékleti osztályának vagy mértékadó legmagasabb hőmérsékletének megfelel, és amit a robbanásvédelem szabályai szerint gyártottak, felülvizsgáltak, karbantartottak, javítottak.
- A fokozottan tűz- vagy robbanásveszélyes osztályba tartozó folyadékot, fokozottan tűz- vagy robbanásveszélyes és mérsékelt tűzveszélyes osztályba tartozó és égést tápláló gázt szállító csőrendszerrel és tárolóedénnyel, továbbá minden gépnél, berendezésnél és készüléknél fokozottan tűz- vagy robbanásveszélyes osztályba tartozó folyadék csepegését, elfolyását vagy a gáz szivárgását meg kell akadályozni. A szétfolyt, kiszivárgott anyagot haladéktalanul fel kell itatni, a helyiséget ki kell szellőztetni, és a felitatott anyagot erre a célra kijelölt helyen kell tárolni.
- Az üzemszerűen csepegő fokozottan tűz- vagy robbanásveszélyes osztályba tartozó folyadékot nem tűzveszélyes osztályba tartozó anyagú edénybe kell felfogni. A felfogó edényt szükség szerint, de legalább a műszak befejezésével ki kell üríteni, és az erre a célra kijelölt helyen kell tárolni.
- A fokozottan tűz- vagy robbanásveszélyes osztályba tartozó folyadékot alkalomszerűen csak szabadban, vagy hatékonyan szellőztetett helyiségben szabad használni, ahol egyidejűleg gyújtóforrás nincs.
- Olajos, zsíros munkaruha, védőruha – ruhatár-rendszerű öltöző kivételével – csak fémszekrényben helyezhető el.
- A munkahelyeken a tevékenység közben és annak befejezése után a munkát végzőnek ellenőrizni kell a tűzvédelmi használati szabályok megtartását, és a szabálytalanságokat meg kell szüntetni.
- Ha fokozottan tűz- vagy robbanásveszélyes osztályba tartozó anyag robbanásveszélyes állapotban fordul elő a helyiségben, olyan ruha, lábbeli és eszköz nem használható, amely gyújtási veszélyt jelenthet.
- Az építményben, helyiségben és szabadtéren a villamos berendezés kapcsolójának, a közmű nyitó- és zárószerkezetének, a tűzjelző kézi jelzésadójának, a fali tűzcsap működését és a külső oltóvízellátást biztosító szivattyúnak, valamint a hő- és füstelvezető kezelőszerkezetének,

Készítette: **Táborosi András tűzvédelmi tanácsadó**

☎ 8051 Sárkeresztes Jókai utca 33. 📞 Mobil: 70/949-5664; E-mail: taborosia@gmail.com

<b>TŰZVÉDELMI SZABÁLYZAT</b>		<b>Oldalszám: 10/37</b>
<b>Dunaújvárosi SZC Szabolcs Vezér Technikum Pusztaszabolcs, Mátyás király u. 16-20.</b>		

nyílásainak, továbbá a tűzoltó vízforrások, fali tűzcsapok, tűzoltó készülékek, tűzoltótechnikai termékek, felszerelések, berendezések hozzáférhetőségét, akadálytalan megközelíthetőségét állandóan biztosítani kell, azokat eltorlaszolni még átmenetileg sem szabad.

- Az OTSZ 67. § (1) bekezdés szerint kialakított homlokzati mentési pontok megközelíthetőségét az adott szinten és tűzszakaszban tartózkodók részére biztosítani kell.
- Ahol jogszabály önműködő csukószerkezet alkalmazását írja elő, ott az ajtót csukva kell tartani. Ha ez üzemeltetési okokból nem lehetséges, vagy a fokozottan tűz- vagy robbanásveszélyes osztályba tartozó anyag fokozottan tűz- vagy robbanásveszélyes állapotban fordul elő, akkor a nyitva tartás ideje alatt állandó helyszíni felügyeletről kell gondoskodni, vagy biztosítani kell, hogy az ajtó tűzjelző jelére csukódjon.
- A helyiség – szükség szerint az építmény, létesítmény – bejáratánál és a helyiségben jól látható helyen a fokozottan tűz- vagy robbanásveszélyre, valamint a vonatkozó előírásokra figyelmeztető és tiltó rendelkezéseket tartalmazó biztonsági jelet kell elhelyezni.
- A közmű nyitó- és zárószerkezetét, valamint annak nyitott és zárt állapotát jól láthatóan meg kell jelölni.
- A tűzoltó vízforrásokat a vonatkozó műszaki követelmény szerinti jelzőtáblával kell jelölni.
- A mentésre szolgáló nyílászárók helyét – a lakóépületek, lakó rendeltetésű épületrészek, lakások kivételével – a homlokzaton és az épületen belül a mentésre szolgáló nyílászárót tartalmazó helyiség, helyiségcsoport bejáratánál jól látható és maradandó módon kell jelölni.

### **III/2. Tűzveszélyes tevékenység**

- Tűzveszélyes tevékenységet tilos olyan helyen végezni, ahol az tüzet vagy robbanást okozhat.
- Állandó jellegű tűzveszélyes tevékenység csak a tűzvédelmi követelményeknek megfelelő, erre a célra alkalmas helyen végezhető.
- Alkalmoszerű tűzveszélyes tevékenységet az előzetesen írásban, a helyszín adottságainak ismeretében meghatározott feltételek alapján szabad végezni. A feltételek megállapítása a munkavégzésre közvetlenül utasítást adó, a munkát végző személyek tevékenységét közvetlenül irányító személy feladata, ha nincs ilyen személy, a munkát végző kötelezettsége.
- A munkát közvetlenül irányító személy köteles ellenőrizni a munkát végző személyek tűzvédelmi szakvizsga-bizonyítványának meglétét, érvényességét, ha az a tevékenység végzéséhez szükséges feltétel. Hiányosság esetén a munkavégzésre való utasítás nem adható ki, valamint a tűzveszélyes tevékenység nem kezdhető meg.
- A külső szervezet vagy személy által végzett tűzveszélyes tevékenység feltételeit a tevékenység helye szerinti létesítmény vezetőjével vagy megbízottjával egyeztetni kell, aki ezt szükség szerint – a helyi sajátosságnak megfelelő – tűzvédelmi előírásokkal egészíti ki.
- Az alkalmoszerű tűzveszélyes tevékenységre vonatkozó feltételeknek tartalmazniuk kell a tevékenység időpontját, helyét, leírását, a munkavégző nevét és – tűzvédelmi szakvizsgáláshoz kötött munkakör esetében – a bizonyítvány számát, valamint a vonatkozó tűzvédelmi szabályokat és előírásokat.
- Tűzvédelmi szakvizsgáláshoz kötött tűzveszélyes tevékenységet csak érvényes tűzvédelmi szakvizsgálával rendelkező, egyéb tűzveszélyes tevékenységet a tűzvédelmi szabályokra, előírásokra kioktatott személy végezhet.
- A tűzveszélyes környezetben végzett tűzveszélyes tevékenységhez a munka kezdetétől annak befejezéséig, a munkavégzésre közvetlenül utasítást adó, a munkát végző személyek tevékenységét közvetlenül irányító személy, ha nincs ilyen személy, akkor a munkát végző – szükség esetén műszeres – felügyeletet köteles biztosítani.
- A tűzveszélyes tevékenységhez a munkavégzésre közvetlenül utasítást adó, a munkát végző személyek tevékenységét közvetlenül irányító személy, ha nincs ilyen személy, akkor a munkát végző, valamint az ötödik bekezdésben foglaltak szerint tevékenységet végző magánszemély, az ott keletkező tűz oltására alkalmas tűzoltó felszerelést, készüléket köteles biztosítani.

Készítette: **Táborosi András tűzvédelmi tanácsadó**

☒ 8051 Sárkeresztes Jókai utca 33. ☎ Mobil: 70/949-5664; E-mail: taborosia@gmail.com

<b>TŰZVÉDELMI SZABÁLYZAT</b>		<b>Oldalszám: 12/37</b>
<b>Dunaújvárosi SZC Szabolcs Vezér Technikum Pusztaszabolcs, Mátyás király u. 16-20.</b>		

- Fokozottan tűz- vagy robbanásveszélyes osztályba tartozó anyag gyártására, feldolgozására, tárolására szolgáló helyiségbe vagy szabadterbe, gyújtóeszközt, gyújtóforrást bevinni csak az alkalmoszerű tűzveszélyes tevékenységre jogosító, írásban meghatározott feltételek alapján szabad.

### **III/4. Tárolás szabályai**

- Helyiségben, építményben és szabadterén csak az ott folytatott folyamatos tevékenységhez szükséges fokozottan tűz- vagy robbanásveszélyes vagy mérsékelten tűzveszélyes osztályba tartozó anyag tárolható. Az építményben tárolt anyag, termék mennyisége nem haladhatja meg a tervezéskor alapul vett anyagmennyiséget.
- Tűzgátló előtérben, füstmentes lépcsőházban és előtérben mindennemű tárolás tilos.
- A fokozottan tűz- vagy robbanásveszélyes osztályba tartozó anyagot – ha azt nem nyomástartó edényzetben hozták forgalomba – a mérsékelten tűzveszélyes osztályba tartozó anyagra vonatkozó követelmények szerint csak zárt csomagolásban lehet tárolni.
- Öngyulladásra hajlamos anyagot egyéb fokozottan tűz- vagy robbanásveszélyes és mérsékelten tűzveszélyes osztályba tartozó anyaggal, továbbá olyan anyagokat, amelyek egymásra való hatása hőt fejleszthet, tüzet vagy robbanást okozhat, egy egységben nem szabad tárolni. Az öngyulladásra hajlamos anyag hőmérsékletét legalább naponta vagy – ha azt az anyag tulajdonságai szükségessé teszik – gyakrabban, vagy folyamatosan ellenőrizni kell, és a veszélyes felmelegedést meg kell akadályozni.
- A tárolás területét éghető hulladéktól, száraz növényzettől mentesen kell tartani.
- Ipari, mezőgazdasági, tároló létesítményben való raktározás, tárolás esetén
  - a) 200 m<sup>2</sup> feletti tároló helyiség földem- vagy tetőszerkezete, valamint a tárolt anyag között legalább 1 méter távolságot kell biztosítani,
  - b) a helyiségben tárolt anyag tárolási magassága nem haladhatja meg a füstkötény alsó síkjának vonalát, kivéve, ha már létesítéskor ettől eltérő tárolás engedélyezése történt vagy számításal igazolható az eltérő tárolás,
  - c) a tárolt anyag és a füstkötény között 1 méter távolságot kell tartani

### **III/5. Tűzoltási út, terület és egyéb utak**

- A menekülési útvonalak átbocsátóképessége nem szűkíthető le a menekülést biztosító szélesség alá.
- A létesítmény közlekedési, tűzoltási felvonulási útvonalait, területeit, valamint oltóanyagyszerzési helyekhez vezető útjait állandóan szabadon és olyan állapotban kell tartani, amely az időjárási viszonyoktól függetlenül alkalmas a tűzoltó gépjárművek közlekedésére és működtetésére.
- Az 500 m<sup>2</sup>-t meghaladó alapterületű üzemi helyiségben vagy raktárhelyiségben a padlón jól látható és tartós módon meg kell jelölni a legalább 2,4 m széles közlekedési utakat, a falsík, a beépített gépsor, technológiai berendezések által határolt közlekedő és az állványos raktározási terület kivételével. A nagylégterű helyiségen belül, az OTSZ 48/A. § (3) bekezdés g) pont gb) és gc) alpontja szerint kialakított, éghető anyagtól, tárgytól mentes sávon tárolás nem végezhető, azt állandóan szabadon kell tartani. A sávot jelöléssel kell ellátni.
- A személyek tartózkodására, közlekedésére szolgáló és üzemelés alatt álló helyiségek kiürítésre szolgáló ajtóit lezárni, üzemszerűen zárva tartani akkor lehet, ha az ajtó vészeseti nyithatóságát biztosítják. Abban az esetben, ha a rendeltetés, a tevékenység jellege a belső nyithatóságot kizárja, az ajtó külső nyithatóságát a tűzvédelmi hatóság által meghatározott módon biztosítani kell.
- Az épületek menekülési útvonalain fokozottan tűz- vagy robbanásveszélyes és mérsékelten tűzveszélyes osztályba tartozó anyagok nem helyezhetőek el, nem tárolhatóak. Ez alól kivételt

Készítette: **Táborosi András tűzvédelmi tanácsadó**

☒ 8051 Sárkeresztes Jókai utca 33. ☎ Mobil: 70/949-5664; E-mail: taborosia@gmail.com

<b>TŰZVÉDELMI SZABÁLYZAT</b>		<b>Oldalszám: 11/37</b>
<b>Dunaújvárosi SZC Szabolcs Vezér Technikum Pusztaszabolcs, Mátyás király u. 16-20.</b>		

- A tűzveszélyes tevékenység befejezése után a munkát végző személyek a helyszínt és annak környezetét tűzvédelmi szempontból kötelesek átvizsgálni és minden olyan körülményt megszüntetni, ami tüzet okozhat. A munkavégzésre közvetlenül utasítást adó, a munkát végző személyek tevékenységét közvetlenül irányító személynek, ha nincs ilyen személy, akkor a munkát végzőnek a munkavégzés helyszínét át kell adni tevékenység helye szerinti létesítmény vezetőjének vagy megbízottjának. Az átadás-átvétel időpontját az engedélyen fel kell tüntetni és aláírással igazolni kell.
- A tűzvédelmi szakvizsgához kötött foglalkozási ágak és munkakörök (45/2011. (XII. 7.) BM rendelet 1. számú melléklete):
  1. Hegesztők és az építőipari tevékenység során nyílt lánggal járó munkát végzők.
  2. Az Országos Tűzvédelmi Szabályzat szerint robbanásveszélyes osztályba tartozó anyagoknak bármely időpontban 300 kg tömegmennyiséget meghaladó mennyiségű tárolását vagy 100 kg tömegmennyiséget meghaladó mennyiségű ipari vagy szolgáltatás körébe tartozó feldolgozását, technológiai felhasználását végzők.
  3. Éghető gáz lefejtését, töltését, kiszolgálását, továbbá autógáz kiszolgálását végzők.
  4. Tűzgátló, füstgátló nyílászáró-szerkezetek beépítését, felülvizsgálatát, karbantartását, javítását végzők.
  5. Tűzoltó-vízforrások felülvizsgálatát végzők.
  6. Pirotechnikai szakbolti eladók, raktárkezelők, terméküzemeltetők, anyag- és termékgyártás-vezetők.
  7. Tűzoltó készülékek karbantartását végzők.
  8. Beépített tűzjelző berendezések kivitelezését, karbantartását, javítását, telepítését, felülvizsgálatát végzők.
  9. Beépített tűzoltó berendezések kivitelezését, karbantartását, javítását, telepítését, felülvizsgálatát végzők.
  10. Beépített tűzjelző berendezéseket tervezők, a kivitelezésért felelős műszaki vezetők, valamint az üzembe helyezők mérnökök.
  11. Beépített tűzoltó berendezéseket tervezők, a kivitelezésért felelős műszaki vezetők, valamint az üzembe helyezők mérnökök.
  12. Tűzállóságot növelő bevonati rendszerek alkalmazását, karbantartását végzők.
  13. Beépített hő- és füstelvezető rendszerek telepítését, felülvizsgálatát, karbantartását, javítását végzők.
  14. Erősáramú berendezések időszakos felülvizsgálatát végzők.
  15. Tűzgátló tömitések beépítését, felülvizsgálatát, karbantartását, javítását végzők.
  16. Tűzállóságot növelő burkolatok beépítését, karbantartását végzők.

Az alkalmoszerű tűzveszélyes tevékenység végzéséhez szükséges írásbeli feltételek meghatározására, illetve előzetes egyeztetésére jogosult munkakörök, beosztások felsorolása [30/1996.(XII. 6.) BM rendelet 3. § d)]:

Név	Beosztás	Elérhetőség
Tóth Árpád	DSZC műszaki referens	70-5056390
Táborosi András	tűzvédelmi tanácsadó	70-9495664

### III/3. Dohányzás

- Égő dohányneműt, gyufát és egyéb gyújtóforrást tilos olyan helyre tenni vagy ott eldobni, ahol az tüzet vagy robbanást okozhat.
- Dohányozni, nyílt lángot használni nem szabad olyan helyiségben, szabadterén, ahol fokozottan tűz- vagy robbanásveszélyes osztályba tartozó anyagot állítanak elő, tárolnak, dolgoznak fel, használnak. A dohányzás és a nyílt láng használatának tilalmát biztonsági jellel kell jelölni.

Készítette: **Táborosi András tűzvédelmi tanácsadó**

☒ 8051 Sárkeresztes Jókai utca 33. ☎ Mobil: 70/949-5664; E-mail: taborosia@gmail.com



<b>TŰZVÉDELMI SZABÁLYZAT</b>		<b>Oldalszám: 13/37</b>
<b>Dunaújvárosi SZC Szabolcs Vezér Technikum Pusztaszabolcs, Mátyás király u. 16-20.</b>		

képeznek a beépített építési termékek és biztonsági jelek, valamint azok az installációk, dekorációk, szőnyegek, falikárpitok és egyéb, nem tárolásra szolgáló, valamint a helyiség rendeltetésével összefüggő tárgyak, amelyek az elhelyezéssel érintett fal vagy a padló felületének szintenként legfeljebb 15%-át fedik le.

- A menekülésre számításba vett közlekedőkben, nem füstmentes lépcsőházakban és a pincszinti helyiségekben elhelyezett installációk, dekorációk, anyagok a hő- és füstelvezetés hatékonyságát nem ronthatják.
- Tömegtartózkodásra szolgáló vagy a vonatkozó jogszabály szerinti zenés, táncos rendezvények tartására szolgáló helyiségben égéskésleltető szerrel hatékonyan kezelt dekoranyagok vagy akkreditált laboratórium által igazolt, a vonatkozó műszaki követelmény szerinti 1-es osztálynak megfelelő függönyök alkalmazhatóak.

### **III/6. Csatornahálózat**

- Fokozottan tűz- vagy robbanásveszélyes és mérsékelten tűzveszélyes osztályba tartozó gázt, gőzt vagy fokozottan tűz- vagy robbanásveszélyes osztályba tartozó folyadékot, az ilyen anyagot oldott állapotban tartalmazó szennyvizet, valamint vízzel vegyi reakcióba lépő, fokozottan tűz- vagy robbanásveszélyes vagy mérsékelten tűzveszélyes osztályba tartozó gázt fejlesztő anyagot a közcsonnába, vagy a szikkasztóba bevezetni tilos.
- Abban a létesítményben, ahol a szenny- és csapadékvíz fokozottan tűz- vagy robbanásveszélyes osztályba tartozó folyadékot tartalmazhat, a csatornahálózatot berobbanás ellen védett vízzárral szakaszokra kell bontani.

### **III/7. Villamos berendezés**

- Csak olyan villamos berendezés használható, amely rendeltetészerű használata esetén a környezetére nézve gyújtásveszélyt nem jelent.
- A villamos gépet, berendezést és egyéb készüléket a tevékenység befejezése után ki kell kapcsolni. Nem vonatkozik ez az előírás azokra a készülékekre, amelyek rendeltetésükből következően folyamatos üzemre lettek tervezve. Ezen alcím szempontjából kikapcsolt állapotnak számít az elektronikai, informatikai és hasonló készülékek készenléti állapota is.
- A villamos gépet, berendezést és egyéb készüléket használaton kívül helyezésük esetén a villamos tápellátásról le kell választani.
- Az épület átalakítása, felújítása, átépítése, a kijáratútvonalak időleges vagy tartós használaton kívül kerülése esetén a téves jelzést adó menekülési jelek működését szüneteltetni kell. Ha a biztonsági jel kikapcsolt állapotában is hordoz információt, az ne legyen látható.
- Az időszakos tűzvédelmi felülvizsgálat a lakóépületek – kivéve a fázisonként 32 A-nél nem nagyobb névleges áramerősségű túláramvédelem utáni áramköröket –, közösségi, ipari, mezőgazdasági és raktárlétesítmények, továbbá lakókocsok, kiállítók, vásárok és más ideiglenes, vagy áthelyezhető építmények, valamint a kikötők következő villamos berendezéseire terjed ki:
  - a) váltakozó áram esetén 1000 V-ot, egyenáram esetén 1500 V-ot meg nem haladó névleges feszültségű áramkörök,
  - b) a készülékek belső áramkörét kivéve, minden olyan áramkör, amely legfeljebb 1000 V feszültségű villamos berendezésből származó, de 1000 V-nál nagyobb feszültségen működik, különösen kisülőlámpa-világítás, elektrosztatikus szűrőberendezés áramköre, távközlés, jelzőrendszer, vezérlés rögzített energiaátviteli, erősáramú táphálózata és
  - c) szabadtéren elhelyezett minden fogyasztói berendezés.
- Az alcím előírásai nem vonatkoznak

Készítette: **Táborosi András tűzvédelmi tanácsadó**

☒ 8051 Sárkeresztes Jókai utca 33. ☎ Mobil: 70/949-5664; E-mail: taborosia@gmail.com

<b>TŰZVÉDELMI SZABÁLYZAT</b>		<b>Oldalszám: 14/37</b>
<b>Dunaújvárosi SZC Szabolcs Vezér Technikum Pusztaszabolcs, Mátyás király u. 16-20.</b>		

- a) az új berendezések üzembe helyezése előtt vagy üzembe helyezése során szükséges vizsgálatra,
  - b) az áramszolgáltatói elosztóhálózatokra, a vasutak munkavezetékeire, a járművek villamos berendezéseire és a bányák mélyszínti, föld alatti erősáramú berendezéseire, továbbá az olyan hordozható berendezésekre, amelyekben az áramforrás a berendezés részét képezi.
- Nem vonatkozik ezen alcím azokra a gyógyászati berendezésekre, amelyek villamos áramnak a gyógyászati kezeléshez történő felhasználására szolgálnak, továbbá a villamos vontatás készülékeire, beleértve a vasúti járművek villamos szerkezeteit és a jelzőkészülékeket, az autók villamos szerkezeteire, beleértve a villamos autókat, a hajófedélzeti, mobil és rögzített partközeli létesítmények villamos berendezéseire, a repülőgépek villamos berendezéseire, azokra a közvilágítási villamos berendezésekre, amelyek a közcélú hálózat részei.
  - A villamos berendezés használatbavételét követően a berendezés üzemeltetője,
    - a) 300 kilogrammnál vagy 300 liternél nagyobb mennyiségű fokozottan tűz- vagy robbanásveszélyes osztályba tartozó anyag gyártására, feldolgozására, tárolására, felhasználására szolgáló helyiség vagy szabadtér esetén legalább 3 évenként,
    - b) egyéb esetben legalább 6 évenként
 a villamos berendezés tűzvédelmi felülvizsgálatát elvégezteti, és a tapasztalt hiányosságokat a minősítő iratban a felülvizsgáló által meghatározott határnapig megszüntetteti, melynek tényét hitelt érdemlő módon igazolja.
  - A tűzvédelmi felülvizsgálat szempontjából a naptári napot kell figyelembe venni.
  - A telep- vagy működési engedélyhez, bejelentéshez kötött átalakítás vagy rendeltetésváltás során a helyiségben, épületben elhelyezett villamos berendezéseken a berendezés üzemeltetője a tűzvédelmi felülvizsgálatot elvégezteti, ha az új rendeltetéshez a jogszabály gyakoribb felülvizsgálatot határoz meg.
  - A villamos berendezések tűzvédelmi felülvizsgálata, a berendezés minősítése a létesítéskor érvényes vonatkozó műszaki követelmény szerint történik.
  - A felülvizsgálat része a villamos berendezés környezetének értékelése és a hely robbanásveszélyes zónabesorolásának tisztázása.
  - A felülvizsgálat kiterjed azokra a hordozható berendezésekre is, amelyeket az üzemeltető nyilatkozata szerint a technológiából adódóan rendszeresen használnak.

### **III/8. Villámvédelem felülvizsgálata**

- A nem norma szerinti villámvédelem hatálya alá tartozó építmények, szabadterek esetében a villámvédelem felülvizsgálatát
  - a) a létesítést követően az átadás előtt,
  - b) e rendeletben előírt időszakonként vagy
  - c) a villámvédelem vagy az építmény átalakítását, bővítését és a vonatkozó műszaki követelményben foglalt különleges eseményt követően
 kell elvégezni.
- A nem norma szerinti meglévő villámvédelem időszakos felülvizsgálatát a létesítéskor érvényben lévő vonatkozó műszaki követelménynek megfelelően kell végezni.
- A nem norma szerinti meglévő villámvédelmi berendezést, ha jogszabály másként nem rendelkezik, tűzvédelmi szempontból

<b>TŰZVÉDELMI SZABÁLYZAT</b>		<b>Oldalszám: 15/37</b>
<b>Dunaújvárosi SZC Szabolcs Vezér Technikum Pusztaszabolcs, Mátyás király u. 16-20.</b>		

- a) a 300 kg vagy 300 l mennyiségnél több fokozottan tűz- vagy robbanásveszélyes osztályba tartozó anyag gyártására, feldolgozására, tárolására szolgáló helyiséget tartalmazó, ipari vagy tárolási alaprendeltetésű építmény vagy szabadtér esetén legalább 3 évenként,
- b) egyéb esetben legalább 6 évenként,
- c) a villámvédelem (LPS és SPM) vagy a védett épület vagy építmény minden olyan bővítése, átalakítása, javítása vagy környezetének megváltozása után, ami a villámvédelem hatásosságát módosíthatja,
- d) sérülés, erős korrózió, villámcsapás, valamint minden olyan jelenség észlelése után, amely károsan befolyásolhatja a villámvédelem hatásosságát,

felül kell vizsgáltatni és a tapasztalt hiányosságokat a minősítő iratban meghatározott határnapig meg kell szüntetni, melynek tényét hitelt érdemlő módon igazolni kell.

- A norma szerinti villámvédelemről szóló műszaki követelmény hatálya alá tartozó villámvédelemmel ellátott építmények, szabadtérek esetében a villámvédelem felülvizsgálatát
    - a) a létesítés során, a később eltakarásra kerülő részek eltakarása előtt,
    - b) a létesítést követően az átadás előtt,
    - c) az LPS I és LPS II fokozat esetén legalább 3 évenként,
    - d) az előző pont alá nem tartozó egyéb esetben legalább 6 évenként, és,
    - e) a villámvédelem vagy az építmény átalakítását, bővítését és a vonatkozó műszaki követelményben foglalt különleges eseményt követően
- kell elvégezni.
- A villámvédelmi felülvizsgálat szempontjából a naptári napot kell figyelembe venni.

### **III/9. Biztonsági világítás, biztonsági jelzések és menekülési útirányt jelző rendszer**

- a) Biztonsági világítást kell létesíteni:
  - a KK és MK osztályú épület menekülési útvonalán,
  - iskola, gyermekjóléti, gyermekfoglalkoztató intézmény menekülési útvonalán,
  - átmeneti védett térben és a tűzoltó egységek részére a helyiség megközelítésére használt útvonalon,
  - biztonsági felvonó előterében,
  - tűzoltósági beavatkozási központban és a tűzoltó egységek részére a helyiség megközelítésére használt útvonalon,
  - tűzeseti főkapcsolót tartalmazó helyiségben és a tűzoltó egységek részére a helyiség megközelítésére használt útvonalon,
  - tűzjelző központ helyiségében és a tűzoltó egységek részére a helyiség megközelítésére használt útvonalon,
  - beépített tűzoltó berendezés elzáró szerelvényét tartalmazó helyiségben és a tűzoltó egységek részére a helyiség megközelítésére használt útvonalon,
  - tömegtartózkodásra szolgáló helyiségben,
  - ahol a rendelet előírja és
  - ahol a tűzvédelmi hatóság a menekülés biztosítása érdekében előírja.
- b) Kívülről vagy belülről megvilágított magasan, vagy ha nem lehetséges, középmagasan elhelyezett menekülési jeleket kell létesíteni:

Készítette: **Táborosi András tűzvédelmi tanácsadó**

✉ 8051 Sárkeresztes Jókai utca 33. ☎ Mobil: 70/949-5664; E-mail: taborosia@gmail.com

	<b>TŰZVÉDELMI SZABÁLYZAT</b>	<b>Oldalszám: 16/37</b>
	<b>Dunaújvárosi SZC Szabolcs Vezér Technikum Pusztaszabolcs, Mátyás király u. 16-20.</b>	

- az AK, KK és MK mértékadó kockázati osztályú épület menekülési útvonalán vagy
- a 100 fő feletti befogadó képességű helyiségben.

A magasan vagy középmagasan elhelyezett menekülési jelek kiválthatók alacsonyan telepített menekülési jelekkel ott, ahol a környezet műemléki jellege ezt indokolttá teszi.

A menekülési jelek megvilágításának a használat időtartama alatt folyamatos üzeműnek kell lennie abban az épületrészben, ahol a menekülő személyek nem rendelkeznek helyismerettel.

c) Menekülési útirányt jelző rendszert kell létesíteni:

- 3000 fő feletti befogadóképességű helyiség menekülési útvonalán és
- ahol a tűzvédelmi hatóság a menekülés biztosítása, a füstfejlődés jellemzői alapján előírja.

Biztonsági jel lehet kívülről, vagy belülről megvilágított jel vagy olyan utánvilágító jel, amely legalább a vonatkozó műszaki követelményben meghatározott ideig és mértékben alkalmas a céljának megfelelő fény kibocsátására.

d) Kívülről vagy belülről megvilágított, vagy utánvilágító, megfelelő tűzvédelmi jelekkel kell megjelölni az elhelyezett:

- tűzoltó készülékeket,
- fali tűzcsapot, tűzcsapszerelvény-szekrényt, a száraz oltóvízvezeték betáplálási és vízkivételi pontot,
- tűzjelző kézi jelzésadót,
- kézi indítású tűzoltó-technikai termékek kezelő szerkezetét
- beépített tűzoltó berendezés oltóközpontjainak bejáratát,
- állandó felügyelettel nem rendelkező beépített tűzjelző berendezés központját tartalmazó helyiség bejáratát,
- hő- és füstelvezető rendszer kézi működtető szerkezetét és
- beléptető rendszer vésznyitó szerkezetét,
- biztonsági felvonót az aknaajtók mellett.

e) Megfelelő tűzvédelmi jelekkel kell megjelölni helyiség bejáratánál, a helyiségben vagy az érintett szabadtéren tiltó jellel kell jelölni:

- a gyújtóforrás alkalmazásnak és az adott területre vitelének tilalmát,
- a dohányzás tilalmát és
- a vízzel oltás tilalmát.

f) Megfelelő biztonsági jellel kell figyelmeztetni

- a 20 liternél/kilogrammnál több fokozottan tűz- vagy robbanásveszélyes anyag jelenlétére,
- a radioaktív anyag jelenlétére és
- az épület főbejárata mellett kívülről a napelem jelenlétére.

A közművek főelzáró szerelvényeinek helyét az építmény főbejáratánál jelezni kell.

A robbanásveszélyre figyelmeztető, a gyújtóforrás bevitelét és a dohányzást tiltó rendelkezéseket tartalmazó biztonsági jeleket a 20 m<sup>2</sup>-nél kisebb helyiségben nem szükséges elhelyezni, csak azok bejáratánál.

A tűzvédelmi eszközök helyét jelző biztonsági jeleket az eszköz, felszerelés felett padlósíktól mérve legalább 1,8 méter, legfeljebb 2,5 méter magasságban kell elhelyezni úgy, hogy azok könnyen felismerhetőek legyenek.

A két szintnél magasabb, vagy egynél több pinceszinttel rendelkező épület esetében a szintszámot jelölni kell minden lépcső, vagy lépcsőház csatlakozó szintjén, kivéve a NAK osztályba tartozó lakóépületeket. A KK és az



<b>TŰZVÉDELMI SZABÁLYZAT</b>		<b>Oldalszám: 17/37</b>
<b>Dunaújvárosi SZC Szabolcs Vezér Technikum Pusztaszabolcs, Mátyás király u. 16-20.</b>		

MK osztályba tartozó épületekben a lépcső vagy lépcsőház kijáratí szintjén lévő ajtónál jelölni kell, hogy az adott lépcsőn az épület mely szintjei érhetők el.

A füstgátló nyílászárókat olyan felirattal vagy jelzéssel kell ellátni, amely a nyílászáró önműködő csukódásának biztosítására hívja fel a figyelmet. A felirat vagy jelzés tartós, jól észlelhető és olvasható méretű kivitelű legyen.

A tűzszakaszhatáron lévő tűzgátló nyílászárókat olyan felirattal vagy jelzéssel kell ellátni, amely a nyílászáró önműködő csukódásának biztosítására hívja fel a figyelmet. A felirat vagy jelzés tartós, jól észlelhető és olvasható kivitelű legyen.

Az AK, KK, MK osztályú épület menekülési útvonalán, vagy a 100 fő feletti befogadóképességű helyiségben Kívülről vagy belülről megvilágított magasan, vagy ha nem lehetséges, középmagasan elhelyezett menekülési jeleket kell létesíteni:

- A kijáratí és vészkijáratí ajtót az ajtó fölé, vagy ha arra más lehetőség nincs, akkor az ajtó mellett menekülési jellel kell megjelölni. A menekülési jelet tilos az ajtóra szerelni. A pánikrúddal ellátott ajtókon jelölni kell azok nyitási mechanizmusát a kezelésükre utaló biztonsági jellel.

Az épületben elhelyezett felvonók esetén a biztonsági felvonóknál az erre vonatkozó, hagyományos felvonóknál, pedig a vonatkozó műszaki követelmény szerinti a „Tűz esetén a liftet használni TILOS” biztonsági jelet kell valamennyi szinten elhelyezni. Közösségi épületekben, ha külföldi személyek is előfordulhatnak, a biztonsági jeleket angol és német nyelven, valamint a nagy számban előforduló külföldi személyek anyanyelvén is fel kell tüntetni vagy ezeket helyettesítő piktogramot kell elhelyezni.

A magasan telepített menekülési jelek felismerhetőségi távolságát a vonatkozó műszaki előírás szerint kell meghatározni. Az ilyen magasságban rögzített, menekülési útírányt jelző biztonsági jeleket a kijáratí ajtók fölé, valamint a menekülési út minden irányváltó pontjában el kell helyezni. A menekülési út bármely pontján, minden esetben legalább egy jelnek láthatónak kell lennie.

A menekülési jelek telepítésénél minden esetben figyelembe kell venni a helyiség belmagasságát, valamint az ott található anyagok füstfejlesztő képességét.

### **III/10. Tűzoltó készülékek**

- a) Tűzoltó készülékek esetében az oltásteljesítményekhez tartozó oltóanyagegység mennyiségeket az OTSZ 16. mellékletben foglalt 1. táblázata tartalmazza.
- b) Abban az esetben, ha egy önálló rendeltetési egységben A és B osztályú tüzek is előfordulhatnak és a készenlétkben tartott tűzoltó készülék olyan A és B osztályú tűz oltására alkalmas, melyekhez különböző oltóanyag-egységek tartoznak, akkor a kisebb oltóanyag-egységet kell figyelembe venni.
- c) **Tűzoltó készüléket kell készenlétkben tartani:**
  - az önálló rendeltetési egységekben legalább szintenként,
  - ahol a rendelet előírja és
  - jogszabályban előírt esetekben az OTSZ 16. mellékletben foglalt 2. táblázata szerint.
- a) Ha jogszabály másként nem rendelkezik, nem kell tűzoltó készüléket elhelyezni a lakás vagy nem kereskedelmi szálláshelyként működő üdülő céljára szolgáló építményekben, tűzszakaszokban és a hozzájuk tartozó szabad területeken, kivéve a lakóépületekben kialakított egyéb rendeltetésű helyiségeket, amelyek tekintetében – gazdálkodó vagy rendeltetési egységenként – az OTSZ-ben foglaltakat kell alkalmazni.
- b) A tűzvédelmi hatóság az OTSZ-ben meghatározottakon túl további tűzoltó készülékek, eszközök, felszerelések és anyagok elhelyezését is előírhatja.
- c) A tűzoltó készüléket jól láthatóan, könnyen hozzáférhetően, úgy kell elhelyezni, hogy a tűzoltó készülék a legkedvezőtlenebb helyen keletkező tűz oltására a legrövidebb idő alatt felhasználható legyen, és állandóan használható, üzemképes állapotban kell tartani.
- d) Legalább 2 kg töltetmeggű, vízalapú tűzoltó készülékek esetén legalább 2 liter töltetrfogatú tűzoltó készülékeket kell készenlétkben tartani.

<b>TŰZVÉDELMI SZABÁLYZAT</b>		<b>Oldalszám: 18/37</b>
<b>Dunaújvárosi SZC Szabolcs Vezér Technikum Pusztaszabolcs, Mátyás király u. 16-20.</b>		

## **IV. Az oktatási intézményre vonatkozó eseti tűzmelegelőzési használati szabályok, előírások**

### **IV./1. Valamennyi helyiségre egységesen érvényes tűzvédelmi használati szabályok**

1. A helyiségekben lévő, az adott intézmény villamos hálózata fő, és/vagy szakaszoló kapcsolóját, az egyéb közmű (víz, gáz) nyitó-, és zárószerkezetét, a hő-, és füstelvezetők kezelőszerkezetét, nyílásait, továbbá a tűzvédelmi berendezés helyét (pl. fali tűzcsapszekrény) és készenlétkben tartott tűzoltó készüléket eltorlaszolni, átmenetileg sem szabad!
2. Az iskola épületében a menekülési útvonalakat, azok teljes hosszán kijárat, továbbá a kijárat, vészkijárat ajtókat, világító, biztonsági jelzésekkel látták el. Az épületek üzemeltetője, tulajdonosa köteles a biztonsági menekülési jelzéseket karbantartani, a világító jelzések működését, működőképességét előírt rendszerességgel – havonta - ellenőrizni, azt az erre a célra rendszeresített tűzvédelmi üzemeltetési naplóban dokumentálni. Tűz esetén – a személyek menekítése, menekülése érdekében – a világító biztonsági jeleknek meghatározott ideig láthatóknak kell lenniük.
3. Az iskola épületében lévő tűzoltó eszközöket, berendezéseket (fali tűzcsapok) és a tűzjelző rendszer kézi jelzésadóit a tűzvédelmi jelzéseknek megfelelő színű, valamint a rájuk vonatkozó, belülről, vagy kívülről megvilágított, illetve utánvilágító biztonsági jelek elhelyezésével kell azonosítani, jól láthatóvá tenni.
4. A helyiségekből – mivel azok menekülési utak is – a tűz esetén keletkező hő és a füstgázokat el kell vezetni. Az erre a célra kialakított hő-, és füstelvezető nyílásokat teljes keresztmetszetükben szabadon, a berendezéseket állandóan üzemképes állapotban kell tartani és működőképességükről negyedévente – próbával - meg kell győződni, melyről tűzvédelmi üzemeltetési naplót kell vezetni.
5. A helyiségekben a fűtést melegvizet radiátoros központi fűtés biztosítja.
6. A helyiségek elektromos hálózata, szerelvényei (kapcsolók, dugaszoló aljak, hosszabbítók, lámpatestek stb.) berendezései, készülékei azok szerelési és csatlakoztatási módja, valamint védettségi foka feleljen meg a helyiségek nem tűzveszélyes jellegéből adódó tűzvédelmi műszaki követelményeknek.
7. Sérült, tüzet vagy balesetet előidézhető elektromos szerelvényt, berendezést, készüléket használni nem szabad, azt elektromos képesítésű szakember által haladéktalanul meg kell javíttatni. Csak kifogástalan műszaki állapotú elektromos hálózat, szerelvény, berendezés, készülék használható! Ennek érdekében a villamos hálózatot, berendezés a helyiségek esetében – napra pontosan - 6 évente tűzvédelmi műszaki követelmények szempontjából felül kell vizsgáltatni és a tapasztalt, feltárt hiányosságokat meg kell szüntetni, melynek tényét hitelt érdemlő módon igazoltatni kell (szerelői nyilatkozat).
8. A villamos berendezést és egyéb készüléket, valamint a világítást a tevékenység befejezése, vagy a helyiségek elhagyása után ki, illetve le kell kapcsolni. Nem vonatkozik az előírás azokra a készülékekre, amelyek rendeltetésükből következően folyamatos üzemre lettek tervezve. Kikapcsolt állapotnak számít az elektronikai, informatikai készülékek készenléti állapota is. Villamos berendezést használaton kívül helyezés esetén a villamos tápellátásról le kell választani.
9. A villámvédelmi rendszert az emeletes iskola épületei esetében – napra pontosan - 6 évente tűzvédelmi műszaki követelmények szempontjából mérteni kell és a feltárt hiányosságokat, meg kell szüntetni, melynek tényét hitelt érdemlő módon igazoltatni kell. (újra történő mérés). Csak kifogástalan műszaki állapotú villámvédelem használható.
10. A folyosó, közlekedő és lépcsőházi helyiségek – épületenként - önálló rendeltetési egységnek minősülnek. A helyiségek területén részben a helyiségek, részben pedig a belőlük nyíló – más önálló rendeltetési egységeket képező helyiségek közvetlen és közvetett tűzvédelmére korszerű tűzoltó készülékeket helyeztek el. A tűzoltó készülékek oltásteljesítményét – oltóanyagegység-csoportját – az adott önálló rendeltetési egységek összesített alapterületétől függően kell megállapítani. Ennek megfelelően az intézmény területén készenlétkben tartott tűzoltó készülékek a fentiekben írt oltásteljesítményeket többszörösen túlszárnyalják, tehát a helyiségek tűzvédelme megfelelő.

<b>TŰZVÉDELMI SZABÁLYZAT</b>		<b>Oldalszám: 19/37</b>
<b>Dunaújvárosi SZC Szabolcs Vezér Technikum Pusztaszabolcs, Mátyás király u. 16-20.</b>		

11. A tűzoltó technikai terméket, többek között a készülékeket jól látható, könnyen hozzáférhetően, úgy kell elhelyezni, hogy a tűzoltó készülék a legkedvezőtlenebb helyen keletkező tűz oltására a legrövidebb idő alatt felhasználható legyen, és a készüléket állandóan használható, üzemképes állapotban kell tartani. Helyéről eltávolítani, rendeltetésétől eltérő célra használni a tűzoltó készüléket – ha jogszabály arról másként nem rendelkezik – nem szabad, illetve tilos!
12. A tűzoltó készülékek jogszabályban előírt időszakos felülvizsgáztatásáról és/vagy javíttatásáról – melyet csak OKF regisztrációs számmal rendelkező cég végezhet! – gondoskodni kell. Amennyiben az időszakos ellenőrzést, és/vagy javítást nem hajtották végre, a tűzoltó készülék nem tekinthető üzemképesnek.
13. A jobb láthatóságuk érdekében a tűzoltó készülékeket és fali tűzcsapokat a hatályos Országos Tűzvédelmi Szabályzat erre vonatkozó fejezetében foglaltaknak megfelelő módon – világító/utánvilágító biztonsági jelekkel meg kell jelölni.
14. A helyiségek területén alkalmoszerű tűzveszélyes tevékenységet (pl.: hegesztés vagy egyéb más, nyílt lánggal, szikraképződéssel járó munka) csak a szabályzat III/3. fejezetében foglaltak maradéktalan betartásával, a szükséges személyi és tárgyi tűzmelegelőzési feltételek előzetes meghatározásával és ezek írásos engedélybe foglalásával, az engedély kiadását követően szabad végezni, végeztetni.
15. A helyiségek területén keletkező tűz esetére, a hozzájuk legközelebb lévő iroda, irodajellegű helyiségekben tűz jelzésére is alkalmas hálózati telefonkészülékek vannak. A készülékek közelében fel kell tüntetni a segélyhívó - számokat (MENTŐK: 104, TŰZOLTÓK: 105, RENDŐRSÉG: 107; ÁLTALÁNOS: 112) valamint a tűzjelzés módját, mely az alábbi:
  - tűzeset, káreset pontos helye (cím),
  - mi ég, milyen anyag, a tűz terjedelme (m<sup>2</sup>),
  - robbanásveszélyes anyag van-e veszélyben,
  - életveszély van e,
  - tüzet jelző személy neve, a jelzésre használt telefonkészülék hívószáma.
16. Tűzjelzést követően hozzá kell kezdeni a tűz esetére előírt, alapvetően szükséges tennivalók ellátásához a Tűzriadó Terv alapján.
17. Napi munkaidő végén, illetőleg a helyiségek használatát követően a használó munkavállalók azok területét kötelesek tüzetesen átvizsgálni, és minden olyan rendellenes okot, körülményt, azonnal megszüntetni, amely a helyiségek, illetve az adott intézmény elhagyása után tüzet okozhat.

#### **IV./2. Előterek, közlekedők, folyosók, lépcsőházak**

1. Az előtereket, közlekedőket, folyosókat, lépcsőházakat (továbbiakban: helyiségek) csak használatbavételi, üzemeltetési, működési és telephelyengedélyben megállapított rendeltetéshez tartozó tűzvédelmi követelményeknek megfelelően szabad használni.
2. Az 1-es pontban meghatározott tevékenységet csak a tűzvédelmi követelményeknek megfelelő, helyiségben, rendeltetési egységben szabad folytatni.
3. A helyiségekben anyagtárolás nem jellemző. A helyiségeket normál esetben közlekedésre, tűz esetén menekülésre használhatják, ezért azokat anyaggal, eszközzel leszűkíteni, eltorlaszolni még átmeneti jelleggel sem szabad! A helyiségek területén rendet, tisztaságot kell tartani.
4. A helyiségek a 3. pontban foglalt jellegüknél fogva nem tűzveszélyesek.

#### **IV./3. Iroda és iroda jellegű helyiségek**

1. Az iroda és irodajellegű helyiségeket (továbbiakban: helyiségek) csak használatbavételi, üzemeltetési, működési, telephelyengedélyben megállapított rendeltetéshez tartozó tűzvédelmi követelményeknek megfelelően szabad használni.

Készítette: **Táborosi András tűzvédelmi tanácsadó**

☒ 8051 Sárkeresztes Jókai utca 33. ☎ Mobil: 70/949-5664; E-mail: taborosia@gmail.com



<b>TŰZVÉDELMI SZABÁLYZAT</b>		<b>Oldalszám: 20/37</b>
<b>Dunaújvárosi SZC Szabolcs Vezér Technikum Pusztaszabolcs, Mátyás király u. 16-20.</b>		

2. Az 1-es pontban meghatározott tevékenységet csak a tűzvédelmi követelményeknek megfelelő, helyiségben, rendeltetési egységben szabad folytatni.
3. A helyiségekben tűzveszélyes, szilárd éghető anyagokat – bútorokat, berendezési tárgyakat, valamint papírféleségeket – tárolnak, használnak. A tűzveszélyes anyagok jelenléte miatt a helyiségek területén a dohányzást megtiltom! A tilalmat az épületek főbejáratainál – az adott intézmény egészére vonatkozóan - jól látható módon, piktogramos biztonsági jellel, jelölni kell.
4. Dohányozni csak az alkalmassá tett, az - INTÉZMÉNYEK ÉPÜLETEIN KÍVÜLI SZABADTÉREN –ÉPÜLETEK FŐBEJÁRATÁTÓL MÉRT 5,0 MÉTERES TÁVOLSÁGON KÍVÜL – kijelölt „DOHÁNYZÓ HELY” felirattal, és piktogrammal is jelölt helyeken szabad. A dohányzó helyeken csikkgyűjtőt, hamutálat kell biztosítani.
5. A helyiségek területén folyamatosan rendet, tisztaságot kell tartani. A területről, illetve az ott lévő berendezésekről, eszközökről, a padozatról a tevékenység során keletkező éghető anyagot, hulladékot folyamatosan, illetőleg a tevékenység befejezése után, de legalább műszakok végén össze kell takarítani, el kell távolítani.
6. A helyiségekben a közlekedési – tűz esetén menekülési – utakat a ki-, és átjárati ajtókat leszűkíteni, eltorlaszolni még átmenetileg sem szabad. Ennek érdekében a helyiségek területén csak a folyamatos tevékenységhez szükséges berendezési tárgyat, anyagot, eszközt szabad egyidejűleg használni, tárolni.

#### **IV./4. Tanterem és tanterem jellegű helyiségek**

##### **(tanterem jellegű helyiségek pl. tanulószobák)**

1. Az iskolai tantermeket és a tanterem jellegű helyiségeket (továbbiakban: helyiségek) csak használatbavételi, üzemeltetési, működési és telephelyengedélyben megállapított rendeltetéshez tartozó tűzvédelmi követelményeknek megfelelően szabad használni.
2. Az 1-es pontban meghatározott tevékenységet csak a tűzvédelmi követelményeknek megfelelő, helyiségben, rendeltetési egységben szabad folytatni.
3. A helyiségekben tűzveszélyes, szilárd éghető anyagokat – iskolai bútorokat (padokat, asztalt, székeket) valamint papírféleségeket (könyveket, füzeteket) – tárolnak, használnak. A tűzveszélyes anyagok jelenléte miatt a helyiségek területén a dohányzást megtiltom! A tilalmat az épületek főbejáratainál – az adott intézmény egészére vonatkozóan - jól látható módon, piktogramos biztonsági jellel, jelölni kell.
4. A helyiségek területén folyamatosan rendet, tisztaságot kell tartani. A tanterem területéről az oktató, nevelő tevékenység során esetlegesen keletkező szilárd éghető anyagot, hulladékot folyamatosan, illetőleg közvetlenül a tevékenység befejezése után, de legalább a napi tanítási idő végén össze kell takarítani, el kell távolítani. A helyiségekben – kivéve az eseti kísérletekre használandó kémia szaktantermet és annak szertárát –fokozottan tűz-, és robbanásveszélyes anyagokat tárolni, használni még átmeneti jelleggel sem szabad!
5. A helyiségekben a bútorokat (padok, székek asztalok stb.) úgy kell elhelyezni, hogy a közlekedési – tűz esetén menekülési – utakat a ki-, és átjárati ajtókat leszűkíteni, eltorlaszolni még átmenetileg sem szabad. A helyiségekben egyidejűleg csak a székek, padok számának megfelelő számú személy – diák, pedagógus – tartózkodhat. Ez alól kivételek lehetnek azok az alkalmak, amikor az iskola, ezen belül is az osztályterem területén egyéb jellegű rendezvényeket (farsangi bál; szülői értekezlet stb.) tartanak.
6. Az osztályterem területén csak a folyamatos tevékenységhez szükséges anyagot, eszközt, bútort stb. szabad egyidejűleg használni, tárolni.
7. A kémia szaktanteremben folytatott tanítási órák során fokozott figyelmet kell fordítani a veszélyes, ezen belül tűzvédelmi szempontból a fokozottan tűz-, és robbanásveszélyes, valamint a tűz-, és robbanásveszélyes, illékony gőzöket, gázokat kibocsátó anyagokkal történő kísérletek bemutatására.
8. A kísérletekhez csak a szükséges, minimális mennyiségű veszélyes anyagot szabad kiönteni, kiszerezni és annak gyűjtőedényét ezután azonnal hézagmentesen le kell zárni.
9. A veszélyes anyaggal végzendő kísérlet bemutatása során gondoskodni kell a helyiség hatékony szellőztetéséről, hogy a veszélyes gőzök, gázok és a levegő lobbánásveszélyes, robbanásveszélyes elegye

Készítette: **Táborosi András tűzvédelmi tanácsadó**

☒ 8051 Sárkeresztes Jókai utca 33. ☎ Mobil: 70/949-5664; E-mail: taborosia@gmail.com



<b>TŰZVÉDELMI SZABÁLYZAT</b>		<b>Oldalszám: 21/37</b>
<b>Dunaújvárosi SZC Szabolcs Vezér Technikum Pusztaszabolcs, Mátyás király u. 16-20.</b>		

ne tudjon kialakulni! A kísérleteket csak szaktanár végezheti, azokat csak ő mutathatja be. Tanulót a kísérletekbe - bizonyos fokig - csak a szaktanár teljes körű és fokozott felügyelete mellett szabad.

10. Azokat az anyagokat, melyekre a kémiai kísérletek során már nincs szükség, vagy a tanítási óra a végéhez ért, vissza kell helyezni a szaktanteremhez tartozó szertárba és ott is lehetőleg zárható acélszekrényben, azon belül is nem éghető polcokon és lezárt edényekben szabad csak tárolni. A szertárba a szaktanáron kívül más, illetéktelen személy nem léphet be, illetve csak az ő teljes körű felügyeletével!

#### **IV./5. Raktárak, szertárak, tárolók**

**(takarítószer tároló, kémia, fizika, földrajz szertár, sportfelszerelések, játékok tárolója stb.)**

1. A raktárakat, szertárokat, tárolókat (továbbiakban: helyiségek) csak használatbavételi, üzemeltetési, működési és telephelyengedélyben megállapított rendeltetéshez tartozó tűzvédelmi követelményeknek megfelelően szabad használni. A helyiségeket tárolás céljára használják.
2. Az 1-es pontban meghatározott tevékenységet csak a tűzvédelmi követelményeknek megfelelő, helyiségben, rendeltetési egységben szabad folytatni.
3. A helyiségekben döntő többségében tűzveszélyes, szilárd, éghető anyagokat tárolnak. A tárolt anyagok jelenléte miatt, de az intézményekre vonatkozó általános tilalom szerint is a helyiségek területén a dohányzás tilos! A tilalmat már az intézmények utcai főbejáratainál – az adott egész intézményre vonatkozóan – megfelelő szövegezésű és piktogrammal is ellátott biztonsági jelekkel jól láthatóan meg kell jelölni!
4. A helyiségek területén folyamatosan rendet, tisztaságot kell tartani. A helyiségek területéről, padozatáról a ki-, és betárolási, raktározási tevékenység során keletkező éghető anyagot, hulladékot el kell távolítani. A helyiségekben fokozottan tűz- vagy robbanásveszélyes anyagokat tárolni nem szabad.
5. A helyiségekben – függetlenül annak méretétől - a minimális, legalább 1,0 méter szélességű közlekedési – tűz esetén menekülési – utakat és a kijáratú ajtókat leszűkíteni, eltorlaszolni még átmenetileg sem szabad. Ügyelni kell a rendezett, áttekinthető tárolásra.
6. Padlástérben fokozottan tűz- vagy robbanásveszélyes osztályba tartozó anyag és I-III tűzveszélyességi fokozatú folyadék és gáz nem tárolható. Egyéb szilárd anyag csak olyan módon és mennyiségben helyezhető el, hogy azok a tetőszerkezet, valamint a kémény megközelítését ne akadályozzák, szükség esetén eltávolíthatók legyenek a tetőszerkezet éghető anyagú elemeitől, és a kéménytől legalább 1,0 méter távolságra helyezkedjenek el.
7. A helyiségek elektromos hálózata, szerelvényei (kapcsolók, dugaszoló aljak, hosszabbítók, lámpatestek stb.) berendezései, készülékei, azok szerelési és csatlakoztatási módja, valamint védettsége feleljen meg a helyiségek tűzveszélyes jellegéből adódó tűzvédelmi szabványossági követelményeknek.

#### **IV./6. Tornacsarnok, tornaszertár**

1. A tornacsarnokot és szertárát (továbbiakban: helyiségek) csak használatbavételi, üzemeltetési, működési és telephelyengedélyben megállapított rendeltetéshez tartozó tűzvédelmi követelményeknek megfelelően szabad használni. A helyiségeket testnevelési órák tartására és tárolási célra használják.
2. Az 1-es pontban meghatározott tevékenységet csak a tűzvédelmi követelményeknek megfelelő, erre a célra kialakított helyiségekben szabad folytatni.
3. A helyiségek közül a tornacsarnokban tűzveszélyes, szilárd éghető anyagok – tornaszerek - használata csak a testnevelési órák alkalmával jellemző, ezért a helyiség nem tűzveszélyes. A szertárban állandó jelleggel sok a tűzveszélyes szilárd éghető anyag.
4. A tornacsarnokban a nem tűzveszélyes jelleg ellenére, míg a szertárban a sok éghető anyag jelenléte miatt a dohányzást megtiltom! A tilalomra már a tornacsarnok főbejáratainál – az egész épületre vonatkozóan - a fenntartó megfelelő módon, szabványos szövegezésű és piktogrammal is ellátott biztonsági jellel hívja fel a figyelmet, melyet kötelező mindenkinek betartani, betartatni!

Készítette: **Táborosi András tűzvédelmi tanácsadó**

☒ 8051 Sárkeresztés Jókai utca 33. ☎ Mobil: 70/949-5664; E-mail: taborosia@gmail.com

<b>TŰZVÉDELMI SZABÁLYZAT</b>		<b>Oldalszám: 22/37</b>
<b>Dunaújvárosi SZC Szabolcs Vezér Technikum Pusztaszabolcs, Mátyás király u. 16-20.</b>		

5. A tornacsarnok és szertára területén folyamatosan rendet, tisztaságot kell tartani. A szertár területén fokozottan tűz vagy robbanásveszélyes anyagok, eszközök tárolását megtiltom!
6. A szertár helyiségben a minimális szélességű – 1,0 méter - közlekedési utat kell biztosítani, a tornaszereket rendezetten kell tárolni. A csarnok és kiszolgáló helyiségei esetében a közlekedő folyosót és az előteret, a ki-, és átjárati ajtókat leszűkíteni, eltorlaszolni még átmenetileg sem szabad!
7. A szertárban a 6. pontban foglaltak betartása érdekében csak a testnevelési tevékenységhez szükséges anyagot, eszközt, tornaszereket szabad egyidejűleg tárolni.
8. A helyiségekben, téli időszakban a fűtést melegvizes radiátoros központi fűtés biztosítja. A tornacsarnokban lévő fűtőtestek mechanikai sérülés elleni védelmét meg kell oldani, a védelmet nyújtó szerkezeteket a helyiség használata során fokozottan védeni kell, és úgy kell kialakítani, hogy tanulói baleset okozói ne legyenek!
9. A helyiségek használata során bármivel (elektromosság; fűtés; villámvédelem stb.) kapcsolatos – az élet-, és vagyonbiztonságot veszélyeztető – műszaki problémát, szemmel látható hiányosságot azonnal jelezni kell a fenntartó részére!
10. A tornacsarnok és kiszolgáló helyiségei önálló rendeltetési egységet képeznek. A főbejárati előterületén és a csarnokban valamennyi, a csarnokhoz tartozó kiszolgáló helyiség (szertár; öltözők; vizesblokkok) tűzvédelmére korszerű tűzoltó készülékeket helyeztek el. A tűzoltó készülékek oltásteljesítményét – oltóanyagegység-csoportját – az önálló rendeltetési egység összesített alapterületétől függően kell megállapítani.
11. Ennek megfelelően a tornacsarnok épülete területén készenlétben tartott tűzoltó készülékek a fentiekben írt oltásteljesítményt meghaladják, tehát a helyiségek tűzvédelme megfelelő.

## **IV./7. Öltöző helyiségek**

### **(Tornacsarnoknál)**

1. Az öltöző helyiségeket (továbbiakban: helyiségek) csak használatbavételi, üzemeltetési, működési és telephelyengedélyben megállapított rendeltetéshez tartozó tűzvédelmi követelményeknek megfelelően szabad használni. A helyiségekben alkalmanként fogasokon történő ruhatárolást folytatnak.
2. Az 1-es pontban meghatározott tevékenységet csak a tűzvédelmi követelményeknek megfelelő, erre a célra kialakított helyiségekben szabad folytatni.
3. A helyiségekben az időlegesen ott tárolt tűzveszélyes szilárd éghető anyagok jelenléte miatt a nyílt láng használatát megtiltom!
4. A tilalomra már a tornacsarnok főbejáratánál – az egész épületre (öltözőkre is) vonatkozóan - a fenntartó önkormányzat megfelelő módon, szabványos szövegezésű és piktogrammal is ellátott biztonsági jellel hívja fel a figyelmet, melyet kötelező mindenkinek betartani, betartatni!
5. A helyiségek területén folyamatosan rendet, tisztaságot kell tartani. A helyiségekben az előírt, minimális szélességű közlekedési – tűz esetén menekülési – utakat és a kijárati ajtókat leszűkíteni, eltorlaszolni még átmenetileg sem szabad.
6. A helyiségek területén csak a foglalkozáson részt vevő tanulók ruházatát szabad egyidejűleg használni, tárolni.
7. A tűzoltó készülékeket, berendezést megfelelő világító, vagy utánvilágító biztonsági jelekkel kell azonosítani.

## **IV./8. Vizesblokkok helyiségei**

### **(WC-k; mosdók; zuhanyzók)**

1. A vizesblokkok helyiségeit (továbbiakban: helyiségek) csak használatbavételi, üzemeltetési, működési és telephelyengedélyben megállapított rendeltetéshez tartozó tűzvédelmi követelményeknek megfelelően szabad használni.

Készítette: **Táborosi András tűzvédelmi tanácsadó**

✉ 8051 Sárkeresztes Jókai utca 33. ☎ Mobil: 70/949-5664; E-mail: taborosia@gmail.com

<b>TŰZVÉDELMI SZABÁLYZAT</b>		<b>Oldalszám: 23/37</b>
<b>Dunaújvárosi SZC Szabolcs Vezér Technikum Pusztaszabolcs, Mátyás király u. 16-20.</b>		

2. A helyiségekben a használatot csak a tűzvédelmi követelményeknek megfelelő, erre a célra kialakított helyiségben szabad folytatni.
3. A helyiségekben éghető anyagot nem tárolnak, használnak, így nem tűzveszélyes helyiségekről van szó. A nem tűzveszélyes jelleg ellenére a helyiségekben a dohányzást megtiltom!
4. A helyiségek elektromos hálózata, szerelvényei (kapcsolók, dugaszoló aljak, lámpatestek stb.) berendezései (pl.: bojler), azok szerelési és csatlakoztatási módja, valamint védettsége feleljen meg a helyiségek jellegéből adódó tűzvédelmi szabványossági követelményeknek.

## V. Tűzvédelmi oktatás, felvilágosítás

A tűz elleni védekezésről, a műszaki mentésről és a tűzoltóságról szóló 1996. évi XXXI. törvény 22. § (3) bekezdésében foglaltak alapján az oktatási intézmény vezetőit, valamint beosztott munkavállalóit, valamint a diákokat tűzvédelmi oktatásban kell részesíteni, melyeket az alábbiak szerint szabályozom:

### **A vezetőket a beosztott dolgozókat tűzvédelmi oktatásban kell részesíteni:**

- felvételtkor, illetve munkába állításkor az úgynevezett első tűzvédelmi oktatást az intézmények általános vezetője, vagy az általa megbízott, az intézmény közvetlen vezetője köteles megtartani, dokumentálni.
- évenként legalább egy alkalommal történő ismétlődő tűzvédelmi oktatásokat - előzetes kiértékelését követően - minden esetben a szerződéses tűzvédelmi tanácsadó köteles megtartani és dokumentálni.
- oktatáson való hiányzás után a pótképzéseket az intézmények vezetője, vagy az általa megbízott személy, az intézmény közvetlen vezetője köteles megtartani és dokumentálni.
- tűzesetet követően a rendkívüli tűzvédelmi oktatást a tűzvédelmi tanácsadó tartja meg és dokumentálja.
- A diákok – életkori sajátosságainak megfelelő - oktatását minden tanév kezdetén, az első osztályfőnöki órán, az osztályfőnökök kötelesek megtartani és azt az osztálynaplókba történő bejegyzéssel dokumentálni

Oktatások jellegétől függetlenül minden oktatást az oktatási naplóban kell dokumentálni.

Az oktatást a Tűzvédelmi Szabályzat eseti (intézményre, munkahelyekre, az ott folytatott, tevékenységekre vonatkozó) tűzvédelmi szabályiból, illetve a dolgozók, tanulók konkrét tevékenységekkel összefüggő tűzvédelmi használati szabályokból, ismeretekből a helyi veszélyforrások kihangsúlyozásával kell megtartani.

Kiemelten foglalkozni kell a tűz esetén szükséges alapvető tennivalókkal.

### **Az intézmény dolgozói részére tartott éves ismétlődő tűzvédelmi oktatásnak az alábbi témakörökre kell kiterjednie:**

- a többszörösen módosított 1996. évi XXXI. törvény munkavállalókra vonatkozó fejezeteire, előírásaira,
- konkrét intézmény, munkahely, munkafolyamat, anyag tűzveszélyességére,
- általános tűzvédelmi használati szabályokra, előírásokra (OTSZ),
- tűz esetén követendő magatartásra,
- tűzoltó készülékek, eszközök, felszerelések – fali tűzcsapok - kezelésére, használatára,
- napi munkavégzés utáni feladatokra,
- tűzvédelmi, tűz megelőzési szabályok megszegésének követelményeire, tűzvédelmi szabálysértés, tűzvédelmi bírság lehetőségére,

### **Az oktatásról felvett dokumentumnak (oktatási napló) tartalmaznia kell:**

- az oktatás időpontját, helyét, jellegét (első, ismétlődő, pót, rendkívüli),
- az oktatás konkrét témaköreit,

Készítette: **Táborosi András tűzvédelmi tanácsadó**

☒ 8051 Sárkeresztes Jókai utca 33. ☎ Mobil: 70/949-5664; E-mail: taborosia@gmail.com





<b>TŰZVÉDELMI SZABÁLYZAT</b>		Oldalszám: 25/37
Dunaújvárosi SZC Szabolcs Vezér Technikum Pusztaszabolcs, Mátyás király u. 16-20.		

$$t_{2c} = t_{y2} + \frac{N_3}{kx_3} \leq t_{2meg}$$

$$t_{2c} = 0,82 + \frac{100}{100,08} = 1,81 \text{ min} \leq 6 \text{ min, MEGFELELŐ}$$

**Az oktatási intézmény a meghatározott szintidőn belül biztonságosan kiüríthető!**

<b>Építmény kiürítésének számítása az 54/2014. (XII. 5.) BM rendelet VIII. fejezete, illetve a 2021. július 15-től hatályos BM OKF által kiadott "TvMI 2.4:2021.07.15" azonosítójú Tűzvédelmi Műszaki Irányelvben foglaltak alapján</b>				
<b>Szabolcs vezér Gimnázium Étkező kiürítés</b>				
<b>Első szakasz: a veszélyeztetett helyiség kiürítése</b>				
$t_{1meg}$	A kiürítés első szakaszára megengedett időtartam AK kockázati osztály (perc)			1,5
$t_{1ma}$	A helyiség elhagyásánál számított kiürítési időtartamok közül a legnagyobb (perc)			0
$t_{1a}$ ( $t_{2a}$ )	A helyiség vagy helyiségcsoport kiürítési időtartama a menekülési útvonalra vagy biztonságos térbe útvonalhossz alapján (perc)			0,75
$s_{1i}$ ( $s_{2i}$ ) $v_i$	Az egyes útszakaszok hossza az úttengelyen mérve, a hozzá tartozó haladási sebességekkel	$S_{1i}$ ( $S_{2i}$ ) (m)	$v_i$ (m/perc)	$S_{1i}$ ( $S_{2i}$ )/ $v_i$ (perc)
Útszakasz rövid leírása	<b>Étkező</b>	17	28	0,61
Útszakasz rövid leírása	<b>Étkező előtér</b>	4	28	0,14
Útszakasz rövid leírása				0,00
A helyiség kiürítés értékelése az útszakaszok hossza alapján ( $t_{1a}$ ( $t_{2a}$ ) $\leq$ $t_{1meg}$ )				<b>MEGFELELŐ</b>
$t_{1b}$ ( $t_{2b}$ )	A helyiség vagy helyiségcsoport kiürítési időtartama a számításba vett kiürítési útvonal szabad szélességének átbocsátó képessége alapján (perc)			1,07
$N_1$ ( $N_2$ )	A helyiségből, helyiségcsoportból eltávolítandó személyek száma (fő)			30
$k$	A kiürítési útvonal szabad szélességének átlagos átbocsátó képessége (fő/m/perc)			41,7
$l_{1sz}$ ( $l_{2sz}$ )	A helyiség, helyiségcsoport kiürítési útvonalának számításba vett szabad szélességeinek összege (m)			4
$t_{y1}$	A legszűkebb keresztmetszet eléréséhez szükséges idő, a kiürítésnél számításba vett, hozzá legközelebb eső helyiség legközelebbi ajtajától mérve, az útszakaszok alapján (perc)			0,75
$s_{2i}$ $v_i$	A legszűkebb keresztmetszettől a menekülési útvonalra vagy biztonságos térbe vezető kijáratig tartó útvonalak együttes hossza (m)	$S_{2i}$ (m)	$v_i$ (m/perc)	$S_{2i}/v_i$ (perc)
Útszakasz rövid leírása	<b>Étkező előtér</b>	4	28	0,14
Útszakasz rövid leírása				0,00
A kiürítés értékelése az átbocsátóképesség alapján I ( $t_{1b}$ ( $t_{2b}$ ) $\leq$ $t_{1meg}$ )				<b>MEGFELELŐ</b>
$t_{2c}$	A helyiségcsoport kiürítési időtartama a menekülési útvonalra vagy biztonságos térbe vezető nyílászárók, falnyílások átbocsátóképessége alapján (perc)			0,00
$t_{y2}$	A menekülési útvonalra vagy biztonságos térbe vezető nyílászárók, falnyílások eléréséhez szükséges idő, a helyiségcsoport helyiségei közül – a kiürítésnél számításba vett – az ajtóhoz, falnyíláshoz legközelebb eső helyiség ajtajától mérve (perc)			0
$N_2$	A helyiségcsoportból eltávolítandó személyek száma (fő)			0
$k$	A kiürítési útvonal szabad szélességének átlagos átbocsátó képessége (fő/m/perc)			41,7
$l_{2sz}$	A menekülési útvonalra vagy biztonságos térbe vezető nyílászárók, falnyílások szabad nyílásszélességeinek összege (m).			0
A kiürítés értékelése az átbocsátóképesség alapján II ( $t_{2c}$ $\leq$ $t_{1meg}$ )				<b>MEGFELELŐ</b>

Készítette: **Táborosi András tűzvédelmi tanácsadó**

☒ 8051 Sárkeresztés Jókai utca 33. ☎ Mobil: 70/949-5664; E-mail: taborosia@gmail.com



	<b>TŰZVÉDELMI SZABÁLYZAT</b>	Oldalszám: 26/37
	Dunaújvárosi SZC Szabolcs Vezér Technikum Pusztaszabolcs, Mátyás király u. 16-20.	

**Építmény kiürítésének számítása az 54/2014. (XII. 5.) BM rendelet VIII. fejezete, illetve a 2021. július 15-től hatályos BM OKF által kiadott "TvMI 2.4:2021.07.15" azonosítójú Tűzvédelmi Műszaki Irányelvben foglaltak alapján**

**Kiürítés Szabolcs vezér Gimnázium Tornaterem**

**Első szakasz: a veszélyeztetett helyiség kiürítése**

$t_{1\text{meg}}$	A kiürítés első szakaszára megengedett időtartam AK kockázati osztály (perc)			<b>1,5</b>
$t_{1\text{ma}}$	A helyiség elhagyásánál számított kiürítési időtartamok közül a legnagyobb (perc)			<b>0</b>
$t_{1a}$ ( $t_{2a}$ )	A helyiség vagy helyiségcsoport kiürítési időtartama a menekülési útvonalra vagy biztonságos térbe útvonalhossz alapján (perc)			<b>0,93</b>
$s_{1i}$ ( $s_{2i}$ ) $v_i$	Az egyes útszakaszok hossza az úttengelyen mérve, a hozzá tartozó haladási sebességekkel	$S_{1i}$ ( $S_{2i}$ ) (m)	$v_i$ (m/perc)	$S_{1i}$ ( $S_{2i}$ )/ $v_i$ (perc)
Útszakasz rövid leírása	<b>Tornaterem</b>	<b>26</b>	<b>28</b>	<b>0,93</b>

**A helyiség kiürítés értékelése az útszakaszok hossza alapján ( $t_{1a}$  ( $t_{2a}$ )  $\leq t_{1\text{meg}}$ )** **MEGFELELŐ**

$t_{1b}$ ( $t_{2b}$ )	A helyiség vagy helyiségcsoport kiürítési időtartama a számításba vett kiürítési útvonal szabad szélességének átbocsátó képessége alapján (perc)			<b>1,47</b>
$N_1$ ( $N_2$ )	A helyiségből, helyiségcsoportból eltávolítandó személyek száma (fő)			<b>90</b>
$k$	A kiürítési útvonal szabad szélességének átlagos átbocsátó képessége (fő/m/perc)			<b>41,7</b>
$l_{1sz}$ ( $l_{2sz}$ )	A helyiség, helyiségcsoport kiürítési útvonalának számításba vett szabad szélességeinek összege (m)			<b>4</b>
$t_{y1}$	A legszűkebb keresztmetszet eléréséhez szükséges idő, a kiürítésnél számításba vett, hozzá legközelebb eső helyiség legközelebbi ajtajától mérve, az útszakaszok alapján (perc)			<b>0,93</b>
$s_{2i}$ $v_i$	A legszűkebb keresztmetszettől a menekülési útvonalra vagy biztonságos térbe vezető kijáratig tartó útvonalak együttes hossza (m)	$S_{2i}$ (m)	$v_i$ (m/perc)	$S_{2i}/v_i$ (perc)
Útszakasz rövid leírása				<b>0,00</b>

**A kiürítés értékelése az átbocsátóképesség alapján I ( $t_{1b}$  ( $t_{2b}$ )  $\leq t_{1\text{meg}}$ )** **MEGFELELŐ**

$t_{2c}$	A helyiségcsoport kiürítési időtartama a menekülési útvonalra vagy biztonságos térbe vezető nyílászárók, falnyílások átbocsátóképessége alapján (perc)			<b>1,44</b>
$t_{y2}$	A menekülési útvonalra vagy biztonságos térbe vezető nyílászárók, falnyílások eléréséhez szükséges idő, a helyiségcsoport helyiségei közül – a kiürítésnél számításba vett – az ajtóhoz, falnyíláshoz legközelebb eső helyiség ajtajától mérve (perc)			<b>0</b>
$N_2$	A helyiségcsoportból eltávolítandó személyek száma (fő)			<b>90</b>
$k$	A kiürítési útvonal szabad szélességének átlagos átbocsátó képessége (fő/m/perc)			<b>41,7</b>
$l_{2sz}$	A menekülési útvonalra vagy biztonságos térbe vezető nyílászárók, falnyílások szabad nyílásszélességeinek összege (m).			<b>1,5</b>

**A kiürítés értékelése az átbocsátóképesség alapján II ( $t_{2c} \leq t_{1\text{meg}}$ )** **MEGFELELŐ**

Készítette: **Táborosi András tűzvédelmi tanácsadó**

☒ 8051 Sárkeresztes Jókai utca 33. ☎ Mobil: 70/949-5664; E-mail: taborosia@gmail.com

	<b>TŰZVÉDELMI SZABÁLYZAT</b>	<b>Oldalszám: 27/37</b>
	<b>Dunaújvárosi SZC Szabolcs Vezér Technikum Pusztaszabolcs, Mátyás király u. 16-20.</b>	

## VII. A tűzvédelemmel kapcsolatos iratok

- a) Tűzvédelmi Szabályzat és mellékletei.
- b) Dolgozók tűzvédelmi oktatásáról készült nyilvántartás, napló.
- c) Elektromos hálózat tűzvédelmi szabványossági felülvizsgálatáról készült jegyzőkönyv.
- d) Villámvédelem szabványossági felülvizsgálatáról készült mérési jegyzőkönyv.
- e) Alkalmoszerű tűzveszélyes tevékenységhez kiadott engedélyek.
- f) Tűzoltó készülék készenlétben tartói nyilvántartása és ellenőrzési dokumentumok.
- g) Fali tűzcsapok készenlétben tartói nyilvántartása és ellenőrzési dokumentumok.
- h) Tűzvédelmi üzemeltetési naplók.

Ezeket a tűzvédelmi iratokat az oktatási intézmény vezető és/vagy az intézménynél ezzel megbízott személy köteles megbízható helyen megőrizni, továbbá a szerződéses tűzvédelmi tanácsadó rendszeres szemléi alkalmával köteles azokat átvizsgálni és naprakész állapotban tartani.

Készítette: **Táborosi András tűzvédelmi tanácsadó**

✉ 8051 Sárkereszttes Jókai utca 33. ☎ Mobil: 70/949-5664; E-mail: taborosia@gmail.com



<b>TŰZVÉDELMI SZABÁLYZAT</b>		<b>Oldalszám: 28/37</b>
<b>Dunaújvárosi SZC Szabolcs Vezér Technikum Pusztaszabolcs, Mátyás király u. 16-20.</b>		

## VIII. Műszaki megoldások ellenőrzése, karbantartása, felülvizsgálata

*18. melléklet az 54/2014. (XII. 5.) BM rendelethez*

Érintett műszaki megoldás	Üzemeltetői ellenőrzés		Időszakos felülvizsgálat		Karbantartás	
	ciklusidő	dokumentálás szükségessége és módja	ciklusidő	dokumentálás szükségessége és módja	ciklusidő	dokumentálás szükségessége és módja
Tűzoltó készülék	3 hónap (+ 1 hét)	tűzvédelmi üzemeltetési napló	nincs követelmény		6 hónap (+ 1 hónap) <sup>1)</sup> , 12 hónap (+ 1 hónap) <sup>2)</sup> , 5 év (+ 2 hónap), 10 év (+ 2 hónap)	tűzvédelmi üzemeltetési napló
Fali tűzcsap, vízforrások a természetes vízforrás kivételével, a fali tűzcsap működését és a külső oltóvízellátást biztosító szivattyúk, száraz oltóvízvezeték	6 hónap (+ 1 hét)	tűzvédelmi üzemeltetési napló	12 hónap (+ 1 hónap)	tűzvédelmi üzemeltetési napló	az időszakos felülvizsgálattal egyidejűleg	tűzvédelmi üzemeltetési napló
Beépített tűzjelző berendezés	1 nap, kivéve autom. ellenőrző rendszer esetén 3 hónap (+ 1 hét)	tűzvédelmi üzemeltetési napló	6 hónap (+ 2 hét), 12 hónap (+ 1 hónap)	tűzvédelmi üzemeltetési napló	az időszakos felülvizsgálattal egyidejűleg	tűzvédelmi üzemeltetési napló
Beépített tűzoltó berendezés	1 hét, 1 hónap	tűzvédelmi üzemeltetési napló	12 hónap (+ 1 hónap)	tűzvédelmi üzemeltetési napló	az időszakos felülvizsgálattal egyidejűleg	tűzvédelmi üzemeltetési napló
Tűz- és hibaátjelző berendezés	1 nap kivéve autom. ellenőrző rendszer esetén	tűzvédelmi üzemeltetési napló	6 hónap (+ 2 hét)	tűzvédelmi üzemeltetési napló	az időszakos felülvizsgálattal egyidejűleg	tűzvédelmi üzemeltetési napló
Tűzoltósági kulcsszéf	1 nap	tűzvédelmi üzemeltetési napló	6 hónap (+ 2 hét)	tűzvédelmi üzemeltetési napló	az időszakos felülvizsgálattal egyidejűleg	tűzvédelmi üzemeltetési napló
Tűzoltósági rádióerősítő	nincs követelmény		6 hónap (+ 2 hét)	tűzvédelmi üzemeltetési napló	az időszakos felülvizsgálattal egyidejűleg	tűzvédelmi üzemeltetési napló
Tűzoltó felvonó	3 hónap (+ 1 hét)	tűzvédelmi üzemeltetési napló	12 hónap (+ 1 hónap)	tűzvédelmi üzemeltetési napló	az időszakos felülvizsgálattal egyidejűleg	tűzvédelmi üzemeltetési napló
Evakuációs hangrendszer	Minden rendezvény előtt, de legalább 1 hónap	tűzvédelmi üzemeltetési napló	6 hónap (+ 2 hét)	tűzvédelmi üzemeltetési napló	az időszakos felülvizsgálattal egyidejűleg	tűzvédelmi üzemeltetési napló
Biztonsági világítás, kívülről vagy belülről megvilágított menekülési jelek, korábbi előírások szerinti irányfényvilágítás	3 hónap	tűzvédelmi üzemeltetési napló	12 hónap (+ 1 hónap)	tűzvédelmi üzemeltetési napló	az időszakos felülvizsgálattal egyidejűleg	tűzvédelmi üzemeltetési napló
Pánikzár, vészkijárat zár, vészkijárat biztosító rendszer	Minden rendezvény előtt, de legalább 3 hónap (+ 1 hét)	tűzvédelmi üzemeltetési napló	6 hónap (+ 2 hét)	tűzvédelmi üzemeltetési napló	az időszakos felülvizsgálattal egyidejűleg	tűzvédelmi üzemeltetési napló

Készítette: **Táborosi András tűzvédelmi tanácsadó**

✉ 8051 Sárkeresztes Jókai utca 33. ☎ Mobil: 70/949-5664; E-mail: taborosia@gmail.com



<b>TŰZVÉDELMI SZABÁLYZAT</b>		<b>Oldalszám: 29/37</b>
<b>Dunaújvárosi SZC Szabolcs Vezér Technikum Pusztaszabolcs, Mátyás király u. 16-20.</b>		

Tűzgátló lezárások	tűzgátló nyílászárók	1 hónap	tűzvédelmi üzemeltetési napló	6 hónap (+ 2 hét)	tűzvédelmi üzemeltetési napló	az időszakos felülvizsgálattal egyidejűleg	tűzvédelmi üzemeltetési napló
	mozgó elemet tartalmazó tűzgátló záróelemek	nincs követelmény		6 hónap (+ 2 hét)	tűzvédelmi üzemeltetési napló	az időszakos felülvizsgálattal egyidejűleg	tűzvédelmi üzemeltetési napló
Hő és füst elleni védelem megoldásai	füstelvezető, légpótló szerkezet	3 hónap (+ 1 hét)	tűzvédelmi üzemeltetési napló	6 hónap (+ 2 hét)	tűzvédelmi üzemeltetési napló	az időszakos felülvizsgálattal egyidejűleg	tűzvédelmi üzemeltetési napló
	füstelszívó, légpótló ventilátor	3 hónap (+ 1 hét)	tűzvédelmi üzemeltetési napló	6 hónap (+ 2 hét)	tűzvédelmi üzemeltetési napló	az időszakos felülvizsgálattal egyidejűleg	tűzvédelmi üzemeltetési napló
	füstmentesítő ventilátor	3 hónap (+ 1 hét)	tűzvédelmi üzemeltetési napló	6 hónap (+ 2 hét)	tűzvédelmi üzemeltetési napló	az időszakos felülvizsgálattal egyidejűleg	tűzvédelmi üzemeltetési napló
	füstcsappantyú, zsalu	3 hónap (+ 1 hét)	tűzvédelmi üzemeltetési napló	6 hónap (+ 2 hét)	tűzvédelmi üzemeltetési napló	az időszakos felülvizsgálattal egyidejűleg	tűzvédelmi üzemeltetési napló
	fűtgátló nyílászáró	3 hónap (+ 1 hét)	tűzvédelmi üzemeltetési napló	6 hónap (+ 2 hét)	tűzvédelmi üzemeltetési napló	az időszakos felülvizsgálattal egyidejűleg	tűzvédelmi üzemeltetési napló
	mobil füstkötény	3 hónap (+ 1 hét)	tűzvédelmi üzemeltetési napló	6 hónap (+ 2 hét)	tűzvédelmi üzemeltetési napló	az időszakos felülvizsgálattal egyidejűleg	tűzvédelmi üzemeltetési napló
Tűlnyomásos füstmentes lépcsőház, tűlnyomásos előtér légellátó rendszere (elvárt légtechnikai paraméterek teljesülésének ellenőrzése)	-	-		használatbavétel előtt, illetve a hatékonyságot befolyásoló átalakítást követően	mérési jegyzőkönyv	-	-
Biztonsági tápforrásnak minősülő dízelaggregátor	3 hónap (+ 1 hét)	tűzvédelmi üzemeltetési napló		12 hónap (+ 1 hónap)	tűzvédelmi üzemeltetési napló	az időszakos felülvizsgálattal egyidejűleg	tűzvédelmi üzemeltetési napló
biztonsági tápforrásnak minősülő akkumulátor, szünetmentes tápegység	3 hónap (+ 1 hét)	tűzvédelmi üzemeltetési napló		12 hónap (+ 1 hónap)	tűzvédelmi üzemeltetési napló	az időszakos felülvizsgálattal egyidejűleg	tűzvédelmi üzemeltetési napló

1) Az MSZ 1040 szabványsorozat alapján gyártott tűzoltó készülék alaptartása (szén-dioxiddal oltó kivételével)

2) Az MSZ EN 3, MSZ EN 1866 szabvány alapján gyártott tűzoltókészülékek és az MSZ 1040 szabványsorozat alapján gyártott szén-dioxiddal oltó tűzoltó készülék alapkarbantartása

Készítette: **Táborosi András tűzvédelmi tanácsadó**

☒ 8051 Sárkeresztes Jókai utca 33. ☎ Mobil: 70/949-5664; E-mail: taborosia@gmail.com

	<b>TŰZVÉDELMI SZABÁLYZAT</b>	<b>Oldalszám: 30/37</b>
	Dunaújvárosi SZC Szabolcs Vezér Technikum Pusztaszabolcs, Mátyás király u. 16-20.	

## IX. Záró rendelkezések

### A Tűzvédelmi Szabályzat hatályba lépése

- **2022. július 01-én lép hatályba az oktatási intézmény Tűzvédelmi Szabályzata**
- Jelen szabályozással egyidejűleg a korábbi Tűzvédelmi Szabályzat hatályát veszti.

### A szabályzat hozzáférhetősége, módosítása, egyéb kérdések

- A szabályzatot az oktatási intézmény minden dolgozójával ismertetni kell.
- A szabályzatot 1 példányban, az oktatási intézmény központjában, 1-1 példányát pedig az oktatási intézmény területén kell elhelyezni, s így hozzáférhetővé tenni az ott dolgozó alkalmazottak, valamint a diákok és a tűzvédelmi hatóság számára is.
- Az oktatási intézmény vezetőjének gondoskodnia kell jelen szabályzat szakember általi módosításáról, aktualizálásáról, új rendelkezések hatálybalépése, vagy az intézménynél bekövetkező változás esetén.
- A Tűzvédelmi Szabályzat előírásait módosítani vagy hatályon kívül helyezni csak az oktatási intézmény vezetője jogosult.

**A nem szabályozott kérdésekben a jogszabályok előírásai az irányadók!**

Pusztaszabolcs, 2022. július 01.



Máttyás Julianna  
igazgató

Készítette: **Táborosi András tűzvédelmi tanácsadó**

✉ 8051 Sárkeresztes Jókai utca 33. ☎ Mobil: 70/949-5664; E-mail: taborosia@gmail.com

# TŰZVÉDELMI SZABÁLYZAT

Dunaújvárosi SZC Szabolcs Vezér Technikum  
Pusztaszabolcs, Mátyás király u. 16-20.

Oldalszám:  
31/37

## Tűzvédelmi képesítés:

Sorozatjel: CMB C	Sorszám: 1144685
Torzlap száma: 175678 / 5 / 2019	
<b>BIZONYÍTVÁNY</b>	
Név: <u>TÁBORASI ANDRÁS</u>	
Születési név: <u>TÁBORASI ANDRÁS</u>	
Születési hely: <u>SZEKESTEHÉRVÁR</u>	
Születési idő: <u>1959. év 09. hó 01. nap</u>	
Tanulói azonosító száma: _____	
Anyja születési neve: <u>KANDOR ZSÓFIA</u>	
aki szakmai tanulmányait a(z) <u>TRENING STUDIO KFT. (SZÉKESFEHÉVÁR)</u>	
E-000352/2014/A/019	
vegezte	
A(z) _____	
DEBRECENI	
VIZSGAKÖZPONT KFT.	
mellett működő szakmai vizsgabizottság előtt szakmai vizsgát tett.	
A szakmai vizsga eredménye osztályzatul: <u>JELES(5)</u>	
MKB 1/2013 (II. 14.) Kormányrendelet alapján	

Ez a bizonyítvány a szakképzésről szóló 2011. évi CLXXXVIII. törvény 9. §-a értelmében az Országos Képzési Jegyzékben meghatározott	
53 861 10	azonosító száma,
TŰZVÉDELMI FŐELŐADÓ	
szakképzés, rész-szakképzés, szakképzés felújítás, megújítását igazolja.	megnevezés
*Tanulmányi feladatok elvégzése	
MAGYAR KÉPZÉSI KÖZTRINÓSZER SZERINTI SZINTJE: 5	
EUROPAI KÉPZÉSI KÖZTRINÓSZER SZERINTI SZINTJE: 5	
<u>SZEKESTEHÉRVÁR 2019. év 09. hó 05. nap.</u>	
A szakmai vizsgabizottság elnöke: <u>Miklós Miklós</u>	A vizsgavezető képzési vezetője: <u>Amos György</u>
	

Készítette: **Táborosi András tűzvédelmi tanácsadó**

☒ 8051 Sárkeresztes Jókai utca 33. ☎ Mobil: 70/949-5664; E-mail: taborosia@gmail.com



	<b>TŰZVÉDELMI SZABÁLYZAT</b>	
	Dunaújvárosi SZC Szabolcs Vezér Technikum Pusztaszabolcs, Mátyás király u. 16-20.	Oldalszám: 32/37

## X. Tűzriadó Terv

A tűz elleni védekezésről, a műszaki mentésről és a tűzoltóságról szóló, többszörösen módosított 1996. évi xxxi. törvény 19. § (1) bekezdésében foglaltak, valamint a 30/1996. (XII. 6.) BM rendelet 4. § (1) bekezdése szerint a Szabályzat készítésére kötelezett a Szabályzat mellékleteként Tűzriadó Tervet köteles készíteni az általa üzemeltetett, bérelt épületrészre, épületre, ha az oktatási intézmény működésére szolgál, amelynek megengedett maximális befogadóképessége meghaladja az 50 főt.

Fentiek alapján az oktatási intézmény területére kötelező tűzriadó terv készítése. Az intézményben dolgozó személyek, tanuló és lakó diákok, testi épsége, az élet-, és vagyonbiztonság érdekében az intézményekre kiadom az alábbi általános tűzriadó tervet.

### Tűzjelzés, riasztás

Aki a szabályzat hatálya alá tartozó oktatási intézmény területén tüzet, vagy annak közvetlen veszélyét észleli, az köteles elsősorban és haladéktalanul a területileg illetékes Hivatásos Tűzoltóságot (Dunaújváros) értesíteni!

### Tűzoltóság tűzjelző hívószáma: 105/112

A tűzjelzéskor az alábbi adatokat kell közölni:

- **Tűzeset, káreset pontos helye (cím),**
- **Mi ég, milyen anyag, épület stb., milyen terjedelemben (m<sup>2</sup>),**
- **Emberélet van-e veszélyben,**
- **Jelző személy neve, jelzésre használt telefonkészülék hívószáma.**

A tűz észlelésével és a tűzoltóság felé történő jelzéssel egy időben haladéktalanul riasztani kell a tűz által érintett intézményben tartózkodó pedagógusokat, dolgozókat, a technikai személyzetet és a diákokat.

A személyek, diákok belső közvetlen riasztását az oktatási intézményben keletkezett tűz esetében, tanítási idő alatt a „TŰZ VAN!... TŰZ VAN!...” tűzilármával, kiáltásokkal és pontosan 30 másodpercig tartó, szaggatott csengőszóval, kell végrehajtani!

Törekedni kell arra, hogy a tűz által érintett oktatási, nevelési célt szolgáló intézményből a diákokat a pedagógusok vezetésével szervezett körülmények között, a lehető legrövidebb úton és idő alatt, védett épületrészbe, vagy a szabadba (udvar, utca) biztonságosan kimenekítsék! Kerülni kell a pánikhangulat kialakulását!

Elsősorban az épületek földszinti helyiségeiből - ha a folyosón át való menekülést, menekítést a tűz elzárta - a szabadba nyíló ablakokon keresztül kell a gyermekeket kimenekíteni. Amennyiben emeleti helyiséget a folyosón való tűz, vagy a nagy füst miatt nem lehet biztonságosan elhagyni, úgy az adott helyiség ajtónyílásait a beáramló füst megakadályozása érdekében nedves textíliával kell eltömíteni és meg kell várni a kiérkező hivatásos tűzoltó egységek szakszerű beavatkozását, mentési tevékenységét!

A kiürítést a tűz által érintett intézmény esetében lehetőleg tökéletes helyismerettel rendelkező, illetve az adott épület, intézmény kiürítésére kioktatott, ezzel megbízott személy irányítsa, végezze, végeztesse!



	<b>TŰZVÉDELMI SZABÁLYZAT</b>	<b>Oldalszám: 33/37</b>
	Dunaújvárosi SZC Szabolcs Vezér Technikum Pusztaszabolcs, Mátyás király u. 16-20.	

Személyi sérülés (pl. égési sérülés, füstmérgezés stb.) esetén azonnal értesíteni kell a mentőket.

### **Mentők segélyhívó száma: 104/112**

A mentők kiérkezéséig a sérülteket gyors és szakszerű elsősegélyben kell részesíteni!

Elsősegélynyújtó felszerelések találhatóak:

- Portaszolgálat
- Testnevelő tanári szoba

Az elsősegélyt lehetőleg szakképzett elsősegélynyújtó személy végezze!

Amennyiben bűncselekmény (pl. szándékos tűzokozás) alapos gyanúja merül fel, vagy nagyobb épületkár, esetleg haláleset is történt, úgy a rendőrséget is késedelem nélkül értesíteni kell.

### **Rendőrség segélyhívószáma:107/112**

Főbb veszélyforrások:

- A villamos hálózat és villamos berendezések meghibásodása, amely megelőzhető az előírt villamos és villámvédelmi vizsgálatok elvégzésével és a feltárt hiányosságok megszüntetésével.
- A melléképületben lévő gázkazánok.

Tűzoltást megelőző műszaki intézkedések:

Amennyiben kiterjedőben lévő, nagyobb tűz esetére van kilátás, úgy a tűzjelzéssel riasztással, épület kiürítésének megkezdésével egy időben, de még a tűzoltás megkezdése előtt az alábbi műszaki intézkedések végrehajtása kötelező:

A tűz által érintett intézmény területének áramtalanítása!

A tűzeseti főkapcsoló a sportcsarnok mellett került elhelyezésre.

Áramtalanítást lehetőleg megfelelő helyismerettel rendelkező, arra kioktatott személy végezze!

A tűzesetről a tűzoltóság értesítésével párhuzamosan minden esetben értesíteni kell az oktatási intézmény vezetőjét, valamint a tűz által érintett intézmény közvetlen vezetőjét, továbbá a tűzvédelmi tanácsadót (Táborosi András: +36 70 949 5664)

### **Tűzoltás, mentés**

Kisebbs terjedelmű (1,0-2,0 m<sup>2</sup>) tüzek oltását az intézményben rendelkezésre álló tűzoltó készülékekkel (6 db) kell megkezdni, végezni. Törekedni kell a tűz kezdeti fázisban való eloltására!

Fontos a tűzoltó készülékek készenléti helyeinek és kezelésének alapos, biztos ismerete!

Törekedni kell az anyagok mentésére, a tűz által még nem érintett, de veszélyeztetett ingóságok biztonságos helyre történő szállítására. Az anyagok mentését a veszélyesebb tűzveszélyességi osztályú, illetve értékesebb anyagokkal, eszközökkel kell kezdeni, azok biztonságos helyre történő elszállításáról kell először gondoskodni.

	<b>TŰZVÉDELMI SZABÁLYZAT</b>	Oldalszám: 34/37
	Dunaújvárosi SZC Szabolcs Vezér Technikum Pusztaszabolcs, Mátyás király u. 16-20.	

A tűz oltását és az anyagi javak mentését elsősorban a helyszínen lévő, illetve oda érkező férfiak végezzék! Mindenki köteles az oltáshoz mentéshez, menekítéshez a tőle elvárható maximális eszmei és fizikai segítséget megadni!

**A Dunaújvárosi Hivatásos Tűzoltóság egységei a tűz jelzését követően várhatóan 15-20 percen belül a helyszínre érkeznek.**

A tűzoltó egységek parancsnokát röviden tájékoztatni kell:

- A kialakult helyzetről, a már megtett, vagy még meg nem tett intézkedésekről (pl. áramtalanítás, gáz elzárása, robbanásveszélyes anyagok helyzete, tűzoltás stádiuma, társszervek értesítése stb.)
- A tűz pontos helyéről, optimális megközelíthetőségéről, a legközelebbi vízvételi lehetőségről (tűzcsap helye), tűzoltó készülékek, anyagok, fali tűzcsapok stb. helyéről, a helyi veszélyforrásokról.

A rövid tájékoztatást követően mindenki köteles a kikerülő egységek parancsnokának (tűzoltás vezető) utasításait maradéktalanul betartani, végrehajtani!

Minden tüzesetet – az eloltott vagy emberi beavatkozás nélkül megszüntetettet is – haladéktalanul jelenteni kell a hivatásos tűzoltóságnak és a helyszínt – eloltott tűz esetén is – a tűzvizsgálat megkezdéséig változatlanul kell hagyni!

A tűzjelzés állampolgári kötelesség!

A Tűzriadó Tervet az intézmény valamennyi vezetőjével, beosztott dolgozójával, meg kell ismertetni, hogy tűz esetén a benne foglaltakat készség szintjén alkalmazni tudják.

A Tűzriadó Tervet az intézmény dolgozói részére évente – ismétlődő oktatás keretében – dokumentáltan kell megismertetni.

Az oktatási intézmény és épülete esetében is évente egy alkalommal tűzriadó és épület kiürítési gyakorlatot kell tartani és azt jegyzőkönyvileg dokumentálni kell. A gyakorlat során tapasztalt hibák, hiányosságok megszüntetésére 15 napon belül írásban intézkedni kell. A tervezett gyakorlatról annak időpontja előtt legalább 15 nappal, továbbá a gyakorlat bejelentett időpontjával kapcsolatos változásról a tűzvédelmi hatóságot értesíteni kell. A jegyzőkönyveket legalább 6 évig meg kell őrizni.

A Tűzriadó Tervet állandóan hozzáférhető helyen, az érintett épületrész, épület területén kell elhelyezni.

**A Tűzriadó Terv betartása, valamint tűz esetén, készség szintjén történő alkalmazása kötelező!**

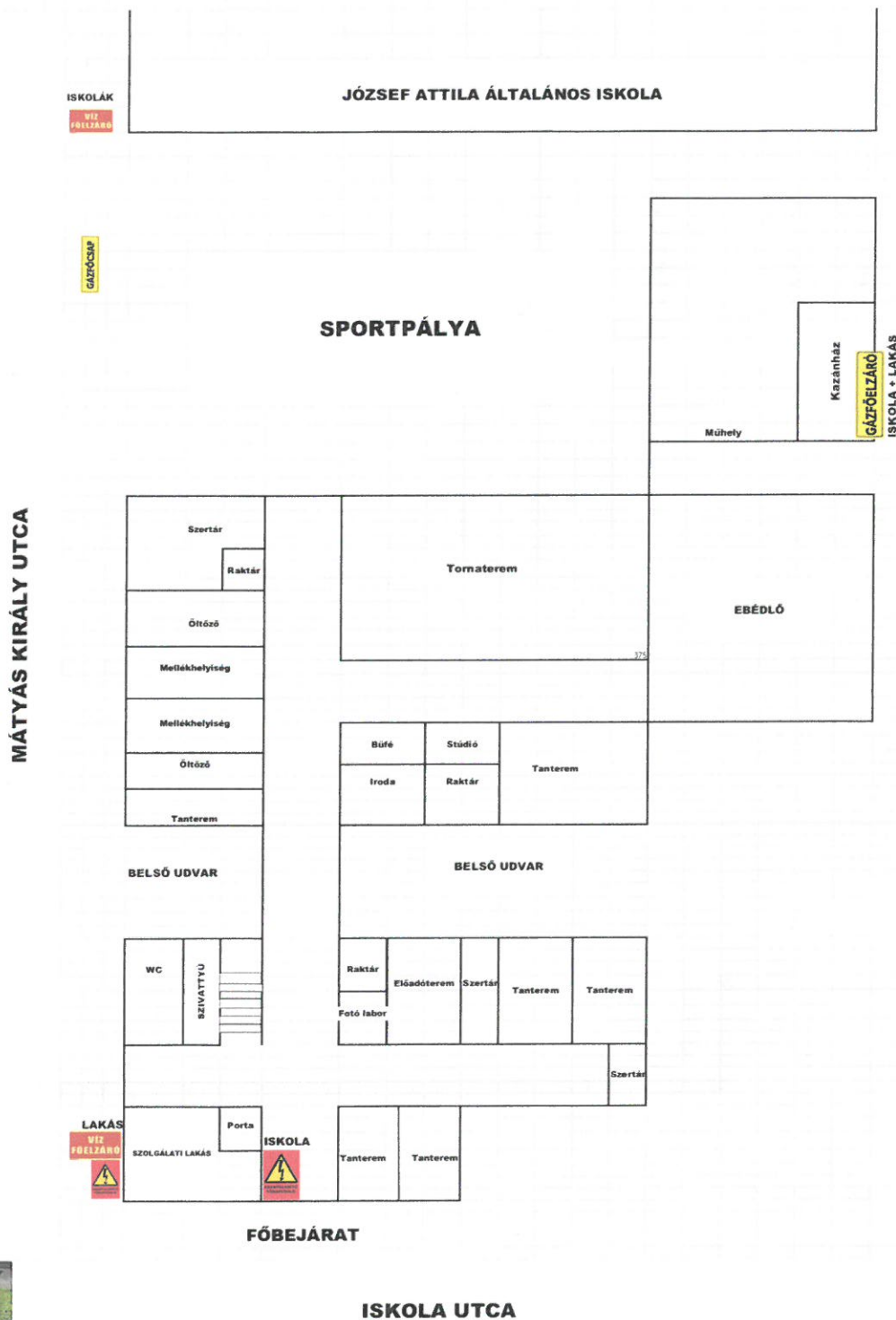
# TŰZVÉDELMI SZABÁLYZAT

Dunaújvárosi SZC Szabolcs Vezér Technikum  
Pusztaszabolcs, Mátyás király u. 16-20.

Oldalszám:  
35/37

## Helyszínrajz

**Dunaújvárosi Szakképzési Centrum Szabolcs Vezér Szakgimnáziuma és Szakközépiskolája**  
**FŐELZÁRÓI**

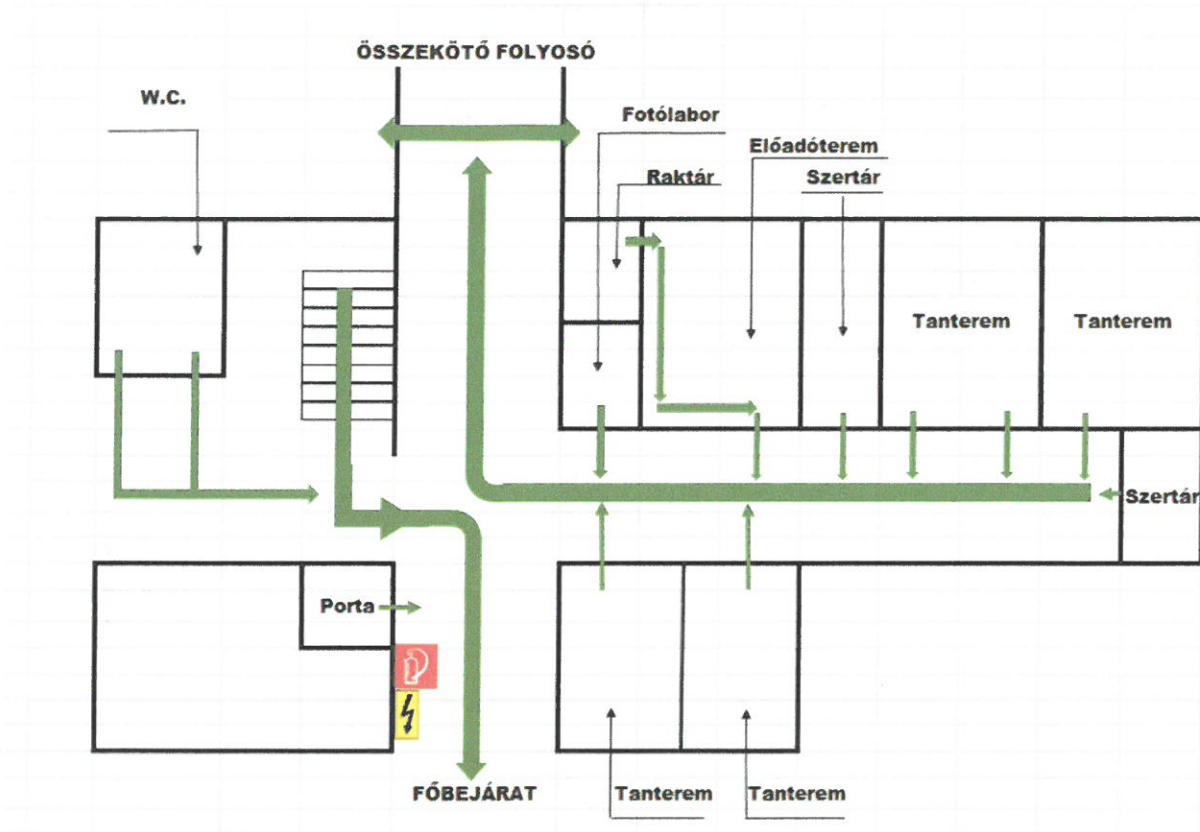


Készítette: **Táborosi András tűzvédelmi tanácsadó**

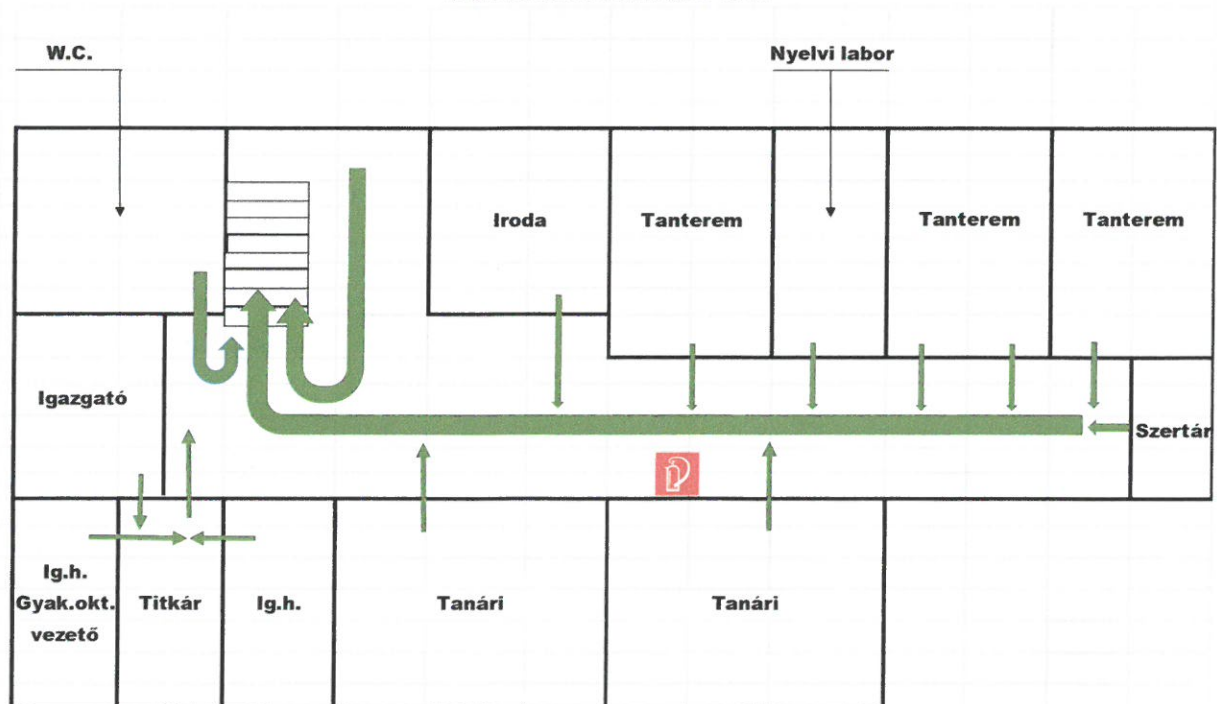
☒ 8051 Sárkeresztes Jókai utca 33. ☎ Mobil: 70/949-5664; E-mail: taborosia@gmail.com

<b>TŰZVÉDELMI SZABÁLYZAT</b>		Oldalszám: 36/37
Dunaújvárosi SZC Szabolcs Vezér Technikum Pusztaszabolcs, Mátyás király u. 16-20.		

**Dunaújvárosi Szakképzési Centrum Szabolcs Vezér Szakgimnáziuma és Szakközépiskolája**  
Földszinti kivonulási terv



**Dunaújvárosi Szakképzési Centrum Szabolcs Vezér Szakgimnáziuma és Szakközépiskolája**  
I. emeleti levonulási terv



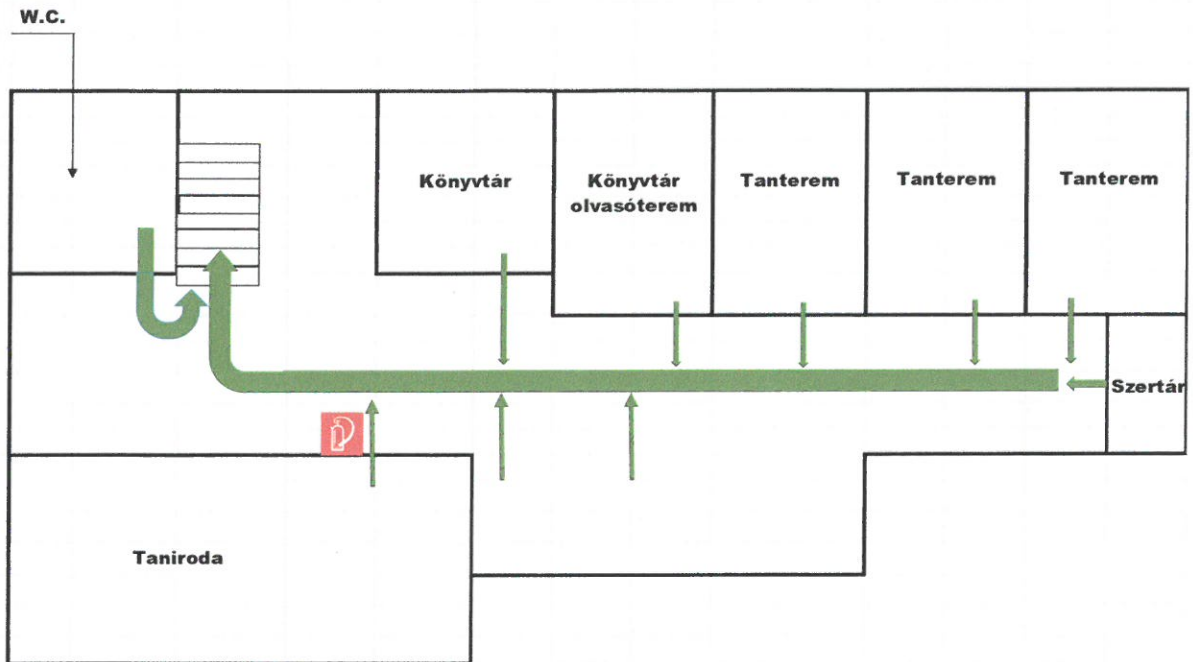


# TŰZVÉDELMI SZABÁLYZAT

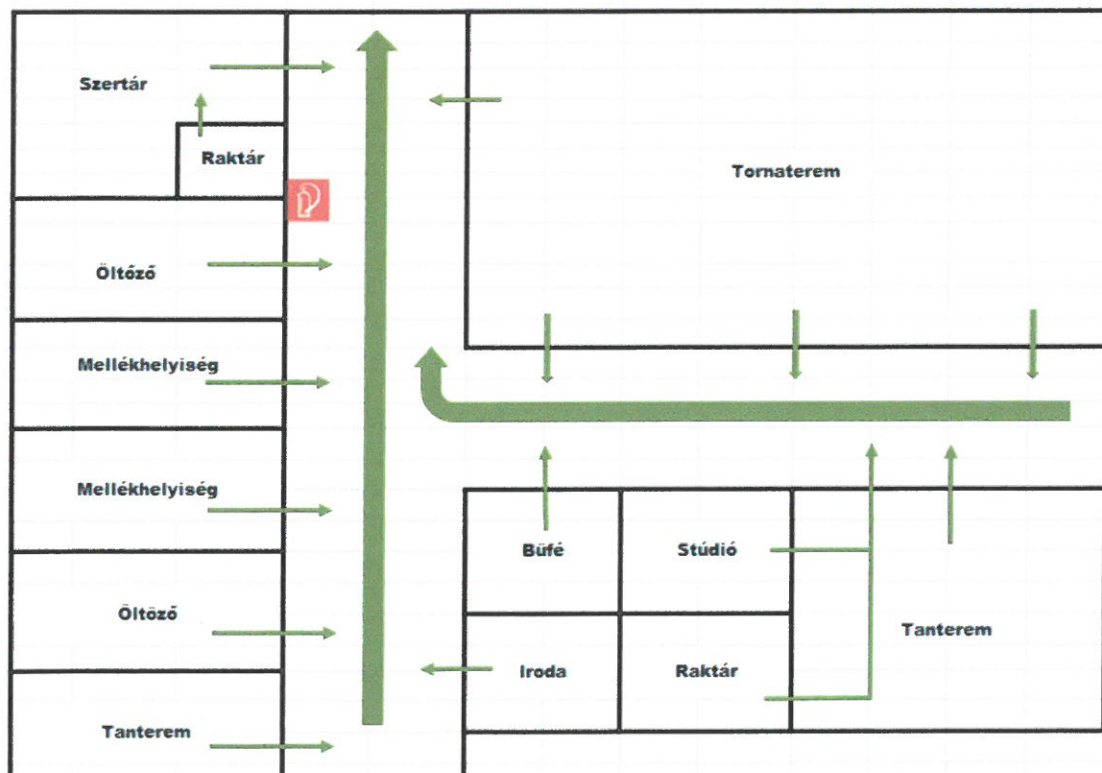
Dunaújvárosi SZC Szabolcs Vezér Technikum  
Pusztaszabolcs, Mátyás király u. 16-20.

Oldalszám:  
37/37

## Dunaújvárosi Szakképzési Centrum Szabolcs Vezér Szakgimnáziuma és Szakközépiskolája II. emeleti levonulási terv



## Dunaújvárosi Szakképzési Centrum Szabolcs Vezér Szakgimnáziuma és Szakközépiskolája Földszint, tornatermi rész kivonulási terv



Készítette: **Táborosi András tűzvédelmi tanácsadó**

✉ 8051 Sárkeresztes Jókai utca 33. ☎ Mobil: 70/949-5664; E-mail: taborosia@gmail.com

